



ОТЧЕТ ЭМИТЕНТА ОБЛИГАЦИЙ ЗА 2019 ГОД

ОБЩЕСТВО С ОГРАНИЧЕННОЙ ОТВЕТСТВЕННОСТЬЮ ТОРГОВЫЙ ДОМ «МЯСНИЧИЙ»

Биржевые облигации документарные процентные неконвертируемые на предъявителя с обязательным централизованным хранением:

– серии БО-П01, в количестве 100 000 (Сто тысяч) штук, номинальной стоимостью 1 000 (Одна тысяча) российских рублей каждая, общей номинальной стоимостью 100 000 000 (Сто миллионов) российских рублей, со сроком погашения в 720-й день с даты начала размещения биржевых облигаций, размещаемые путем открытой подписки, идентификационный номер 4B02-01-00317-R-001P от 18.06.2018 г.

– серии БО-П02, в количестве 100 000 (Сто тысяч) штук, номинальной стоимостью 1 000 (Одна тысяча) российских рублей каждая, общей номинальной стоимостью 100 000 000 (Сто миллионов) российских рублей, со сроком погашения в 1080-й день с даты начала размещения биржевых облигаций, размещаемые путем открытой подписки, идентификационный номер 4B02-02-00317-R-001P от 13.08.2018 г.

– серии БО-П03, в количестве 300 000 (Триста тысяч) штук, номинальной стоимостью 1 000 (Одна тысяча) российских рублей каждая, общей номинальной стоимостью 300 000 000 (Триста миллионов) российских рублей, со сроком погашения в 1800-й день с даты начала размещения биржевых облигаций, размещаемые путем открытой подписки, идентификационный номер 4B02-03-00317-R-001P от 12.03.2019 г.

Информация, содержащаяся в настоящем отчете эмитента облигаций, подлежит раскрытию в соответствии с требованиями Правил листинга ПАО Московская Биржа к раскрытию информации эмитентами, допущенных к организованным торгам без их включения в котировальные списки и без регистрации проспекта ценных бумаг (без представления бирже проспекта ценных бумаг).

Генеральный директор Общества с ограниченной ответственностью Торговый Дом «Мясничий»
«15» мая 2020 г.
_____ Д.П. Ломовцев

Контактное лицо:	Руководитель направления по работе с ценными бумагами Черникова Ольга Александровна
Телефон:	+7 (991) 373-84-86, +7-913-562-85-76
Адрес электронной почты:	chernikova.o@goldmangroup.ru

Настоящий отчет эмитента облигаций содержит сведения об эмитенте, о финансово-хозяйственной деятельности эмитента, финансовом состоянии эмитента, сведения о лице,



предоставляющем обеспечение по облигациям эмитента Инвесторы не должны полностью полагаться на оценки и прогнозы эмитента, приведенные в настоящем отчете эмитента облигаций, так как фактические результаты деятельности эмитента и лица, предоставляющего обеспечение по облигациям эмитента в будущем могут отличаться от прогнозируемых результатов по многим причинам. Приобретение ценных бумаг эмитента связано с рисками, описанными в настоящем отчете эмитента облигаций.

СОДЕРЖАНИЕ

1. ОБЩИЕ СВЕДЕНИЯ ОБ ЭМИТЕНТЕ	4
1.1. ОСНОВНЫЕ СВЕДЕНИЯ ОБ ЭМИТЕНТЕ.....	4
1.2. КРАТКАЯ ХАРАКТЕРИСТИКА ЭМИТЕНТА, ИСТОРИЯ СОЗДАНИЯ И КЛЮЧЕВЫЕ ЭТАПЫ РАЗВИТИЯ ЭМИТЕНТА, АДРЕС СТРАНИЦЫ В СЕТИ ИНТЕРНЕТ, НА КОТОРОЙ РАЗМЕЩЕН УСТАВ ЭМИТЕНТА	4
1.3. СТРАТЕГИЯ И ПЛАНЫ РАЗВИТИЯ ДЕЯТЕЛЬНОСТИ ЭМИТЕНТА	5
1.4. РЫНОК И РЫНОЧНЫЕ ПОЗИЦИИ ЭМИТЕНТА. КОНКУРЕНТЫ ЭМИТЕНТА.	6
1.4.1. Рынок и рыночные позиции эмитента.....	6
1.4.2. Конкуренты эмитента.....	8
1.5. ОПИСАНИЕ СТРУКТУРЫ ХОЛДИНГА GOLDMAN GROUP	12
1.6. СТРУКТУРА УПРАВЛЕНИЯ	17
1.7. СВЕДЕНИЯ О КРЕДИТНЫХ РЕЙТИНГАХ ЭМИТЕНТА	18
1.8. СВЕДЕНИЯ О СООТВЕТСТВИИ ДЕЯТЕЛЬНОСТИ ЭМИТЕНТА КРИТЕРИЯМ ИННОВАЦИОННОСТИ, УСТАНОВЛЕННЫМ ПРАВИЛАМИ ЛИСТИНГА ПАО МОСКОВСКАЯ БИРЖА ДЛЯ ВКЛЮЧЕНИЯ И ПОДДЕРЖАНИЯ ЦЕННЫХ БУМАГ В СЕКТОРЕ РИИ/СЕКМЕНТЕ РИИ-ПРАЙМ	18
2. СВЕДЕНИЯ О ФИНАНСОВО-ХОЗЯЙСТВЕННОЙ ДЕЯТЕЛЬНОСТИ И ФИНАНСОВОМ СОСТОЯНИИ ЭМИТЕНТА	19
2.1. ОПЕРАЦИОННАЯ ДЕЯТЕЛЬНОСТЬ.....	20
2.2. ОЦЕНКА ФИНАНСОВОГО СОСТОЯНИЯ ЭМИТЕНТА	21
2.3. СТРУКТУРА АКТИВОВ, ОБЯЗАТЕЛЬСТВ, СОБСТВЕННОГО КАПИТАЛА ЭМИТЕНТА	22
2.4. КРЕДИТНАЯ ИСТОРИЯ ЭМИТЕНТА ЗА ПОСЛЕДНИЕ 3 ГОДА	23
2.5. ОСНОВНЫЕ КРЕДИТОРЫ И ДЕБИТОРЫ ЭМИТЕНТА НА ПОСЛЕДНЮЮ ОТЧЕТНУЮ ДАТУ.	25
2.6. СОСТОЯНИЕ ЧИСТЫХ АКТИВОВ ЭМИТЕНТА	26
2.7. ОПИСАНИЕ ОТРАСЛИ ИЛИ СЕКМЕНТА, В КОТОРЫХ ЭМИТЕНТ ОСУЩЕСТВЛЯЕТ СВОЮ ОСНОВНУЮ ОПЕРАЦИОННУЮ ДЕЯТЕЛЬНОСТЬ	26
2.8. ОПИСАНИЕ СУДЕБНЫХ ПРОЦЕССОВ (В СЛУЧАЕ ИХ НАЛИЧИЯ), В КОТОРЫХ УЧАСТВУЕТ ЭМИТЕНТ И КОТОРЫЕ МОГУТ СУЩЕСТВЕННО ПОВЛИЯТЬ НА ФИНАНСОВОЕ СОСТОЯНИЕ ЭМИТЕНТА	28
2.9. ОПИСАНИЕ ОСНОВНЫХ ФАКТОРОВ РИСКА, СВЯЗАННЫХ С ДЕЯТЕЛЬНОСТЬЮ ЭМИТЕНТА, КОТОРЫЕ МОГУТ ВЛИЯТЬ НА ИСПОЛНЕНИЕ ОБЯЗАТЕЛЬСТВ ПО ЦЕННЫМ БУМАГАМ, ВКЛЮЧАЯ СУЩЕСТВУЮЩИЕ И ПОТЕНЦИАЛЬНЫЕ РИСКИ. ПОЛИТИКА ЭМИТЕНТА В ОБЛАСТИ УПРАВЛЕНИЯ РИСКАМИ.....	29
3. ИНАЯ ИНФОРМАЦИЯ, УКАЗЫВАЕМАЯ ПО УСМОТРЕНИЮ ЭМИТЕНТА	32



1. ОБЩИЕ СВЕДЕНИЯ ОБ ЭМИТЕНТЕ

1.1. Основные сведения об эмитенте

Полное фирменное наименование: Общество с ограниченной ответственностью Торговый Дом «Мясничий» (далее – Общество)

Сокращенное наименование: ООО ТД «Мясничий»

ИНН: 2462232112

ОГРН: 1142468041737

Место нахождения: Российская Федерация, Красноярский край, город Красноярск.

Почтовый адрес: 660067, г. Красноярск, ул. С. Давыдова, 66, а/я 4714.

Дата государственной регистрации: 22.07.2014 г.

Основной вид деятельности: торговля розничная мясом и мясными продуктами в специализированных магазинах.

Единоличный исполнительный орган: генеральный директор Ломовцев Дмитрий Петрович.

В течение существования общества его наименование не менялось.

1.2. Краткая характеристика эмитента, история создания и ключевые этапы развития эмитента, адрес страницы в сети Интернет, на которой размещен устав эмитента

Сеть фирменных розничных магазинов по продаже мясной продукции под брендом «Мясничий» вышла на рынок г. Красноярска в 2014 году.

За короткий период времени был реализован комплекс мероприятий для развития производственно-логистической базы для стабильного роста торговой сети, а именно:

2015 год – запуск собственного цеха мясных полуфабрикатов.

2016 год – получение статуса официального поставщика свежего мяса ведущего ресторанного холдинга Красноярска Bellini Group. Количество стационарных и передвижных точек продаж – 16 штук.

2017 год – начало работы в формате shop-in-shop в сетях супермаркетов и гипермаркетов «Командор» и «Аллея». Выход за пределы г. Красноярска – открытие фирменных отделов в городах Железногорск и Сосновоборск. Количество точек продаж – 18 штук.

2018 год – открытие фирменных отделов в формате shop-in-shop в городах Ачинск и Назарово Красноярского края. Старт продаж фирменной франшизы. Заключение соглашения о сотрудничестве с ГК «Слата» (крупнейшим дистрибьютором продуктов



питания на территории Иркутской области и республики Бурятия) и открытие первых фирменных отделов «Мясничий» в городах Иркутск и Ангарск. Количество точек продаж – 30 штук.

2019 год, февраль - ООО ТД «Мясничий» призер 26-ой международной выставки продуктов питания, напитков и сырья для их производства Продэкспо-2019.

2019 год, июнь - победа ООО ТД «Мясничий» в конкурсе «Торговля России -2019» в номинации «Лучший магазин»

2019 год, август - заключение соглашения о сотрудничестве между фирменной сетью «Мясничий» и сетью гастрономов «Красный Яр» о размещении отделов в формате shop-in-shop (общее количество торговых точек сети – 93 шт.)

2019 год, сентябрь - открытие первого магазина по технологии “Мясничего” в Нур-Султане, Казахстан (франчайзинговая модель White label).

2019 год, ноябрь - старт продаж продукции под брендом «Настоящая еда» в сети гастрономов «Красный Яр»

Проект «Мясничий» включает в себя следующие каналы продаж:

- ✓ фирменные магазины;
- ✓ отделы по типу shop-in-shop;
- ✓ автолавки;
- ✓ франшизу;
- ✓ интернет-магазин;
- ✓ оптовые продажи мясных полуфабрикатов и консервов под брендом «Мясничий»

Компания активно развивает сопутствующие элементы и сервисы сферы продаж, максимально ориентированные на потребителя. Все фирменные магазины оснащены мини-цехами по разделке мяса, а получение товара покупателями интернет-магазина осуществляется через собственную службу доставки.

Устав Общества размещен по адресу:

<http://www.e-disclosure.ru/portal/files.aspx?id=37422&type=1>

1.3. Стратегия и планы развития деятельности эмитента



ООО ТД «Мясничий» занимает одну из ведущих позиций в сегменте розничной торговли FMCG Красноярского края и планирует реализовать стратегию расширения ассортиментного предложения и географии продаж.

В планах компании занять лидирующую позицию на рынке полуфабрикатов, колбас и консервов региона путем реализации стратегии интенсивного сбыта с привлечением различных каналов дистрибуции, путем продажи продукции под собственной торговой маркой «Мясничий» как в собственной сети, так и на полках крупных сетевых ритейлеров и небольших розничных магазинов «у дома».

Основным направлением, как на краткосрочную, так и на долгосрочную перспективу, является: развитие существующих каналов продаж и расширение географической представленности торговой сети под брендом «Мясничий» за счет франшизы; оптовая реализация продукции под собственной торговой маркой как внутри страны, так и с учетом значительного экспортного потенциала направления восточной и западной Азии.

1.4. Рынок и рыночные позиции эмитента. Конкуренты эмитента.

1.4.1. Рынок и рыночные позиции эмитента

Общество осуществляет деятельность в сегменте розничной торговли FMCG на территории города Красноярска, Красноярского края и Иркутской области.

ООО ТД «Мясничий» позиционируется как профессиональный мясной магазин с расширенным сопутствующим ассортиментом.

Среди факторов макроокружения, имеющих положительное влияние на рыночные позиции ООО ТД «Мясничий» в выбранном сегменте деятельности, являются следующие:

- ✓ общероссийский тренд на импортозамещение на фоне санкций в отношении ограничения импорта;
- ✓ лояльность потребителей к качественным продуктам местного производства.

Внутренние процессы в ООО ТД «Мясничий» организованы по принципу системного управления на основе анализа эффективности показателей деятельности.

В своей деятельности компания ставит акцент на работу с поставщиками и производителями с наивысшим качеством продукции. При этом к поставщикам предъявляются следующие базовые требования:

- ✓ наличие специального транспорта (например, авторефрижераторы);
- ✓ санитарно-гигиенические условия производства и хранения;

- ✓ своевременные ежедневные поставки товара.

Конкурентными преимуществами ООО ТД «Мясничий» являются:

- ✓ Постоянное наличие свежей и качественной мясной продукции. Основная доля продаж мяса собственного производства в общем товарообороте составляет 35%. Производственно-логистическая система мясного направления GOLDMAN GROUP позволяет контролировать качество, свежесть и постоянное наличие мясной продукции на холодильных витринах.

- ✓ Эксклюзивный по номенклатуре мясной ассортимент. Предлагаемый потребителю перечень мясной продукции в магазинах ООО ТД «Мясничий» - самый широкий и разнообразный в городе Красноярске (при этом сконцентрированный в одном месте), включающий в себя: свинину, телятину, баранину, крольчатину, оленину, дичь, мясо птицы - индейка, курица, гуси/утки, перепела и цыплята-корнишоны, а также широкую продуктовую линейку полуфабрикатов, колбас и консервов собственного производства.

- ✓ Гибкая ценовая политика. На регулярной основе для постоянных покупателей предлагаются скидки до 25% на все группы товаров, включая товары из топ-10 (10 самых популярных товаров в магазине по объему продаж) для удержания постоянных и привлечения новых клиентов.

- ✓ Уникальная техника продаж.

В ООО ТД «Мясничий» создана собственная Школа обучения торгового персонала. Потенциальные кандидаты на должности «директор магазина», «товаровед», «продавец-кассир» «продавец» и «обвальщик» проходят обучение по уникальной программе, включающей в себя 2-х недельный теоретический курс, 2-х недельную стажировку и 1 месяц работы под наблюдением куратора. В процессе обучения формируются навыки процесса продажи товара «face-to-face» - ведение активного диалога с покупателем, в процессе которого предлагаются рецепты готовых блюд и сопутствующие товары. Такой подход к подготовке персонала позволяет получить не только высококвалифицированных профессиональных сотрудников, но и сформировать единый стиль продаж во всех торговых точках ООО ТД «Мясничий».

- ✓ Высокая клиентоориентированность. Удовлетворение потребностей покупателей в процессе совершения ими покупки, например, порезать/замариновать/пожарить на гриле/переработать в фарш понравившийся покупателю мясной отруб, а также заказать доставку «до дома».

✓ Авторское программное обеспечение, в частности, продукт «электронный управляющий магазином» позволяет оперативно и четко контролировать финансовые показатели и свести возможности недостач в магазине к нулю.

Система лояльности позволяет в реальном времени прогнозировать изменения покупательской активности, основываясь на данных о покупателях - историях покупок, количестве визитов, предпочтениях, а также формировать персональные предложения и анализировать их эффективность.

В своей деятельности ООО ТД «Мясничий» придерживается стратегии, нацеленной на поддержание и дальнейшее усиление имеющихся конкурентных



преимуществ и их тиражирование во вновь открываемых торговых точках таким образом, чтобы не допустить снижения общего уровня качества при активном росте всей сети с целью достижения планируемых финансовых показателей.

1.4.2. Конкуренты эмитента

География присутствия торговой сети «Мясничий» включает в себя Красноярский край и Иркутскую область. По итогам 2019 года наибольшее количество торговых точек сети «Мясничий» представлено в городе Красноярске, поэтому с целью проведения анализа конкурентного окружения ограничимся только указанной территорией.

В ценовой категории «средний и ниже среднего» торговая сеть «Мясничий» в своей деятельности ориентируется на позиции и динамику развития трех предприятий-конкурентов, которые были выбраны по совокупности следующих критериев:

1. Количество торговых точек в городе Красноярске.
2. Длительность ведения деятельности.
3. Узнаваемость бренда.
4. Ассортимент.
5. Ценовой сегмент.
6. Наличие собственной производственной базы (птицефабрики, свиногомплекса и т. д.).

Конкурент № 1

Одну из лидирующих позиций в Красноярске занимает ООО ТД «Премьер».

Характеристики конкурента:

1. Год основания - 2013.
2. 30 торговых точек обеспечивает присутствие в каждом районе города, что гарантирует наибольший охват покупателей.
3. Компания одна из первых представила специализированный мясной магазин. Это получило широкий резонанс среди горожан и быстрое формирование узнаваемости в городе Красноярске.
4. Компания представлена в двух форматах — мясная лавка (усеченный ассортимент сопутствующих товаров) и гастроном. В разрезе количества SKU (единица складского учета) в торговой точке формата «Гастроном» компания соизмерима с количеством SKU сети «Мясничий». Специализация - продажа охлажденного мяса птицы, свинины, говядины, субпродуктов и полуфабрикатов из мяса. Для обеспечения хлебной продукции у компании имеется собственное хлебопекарное производство.
5. Ценовой сегмент - средний и ниже среднего.
6. Отсутствие собственной производственной базы. У компании есть только бойня, что является слабой стороной.

Также следует отметить, что, несмотря на сформировавшееся у горожан положительное мнение о компании, в социальных сетях часто встречаются негативные отзывы по качеству продукции.

Конкурент № 2

Один из самых динамичных и развивающихся конкурентов — ЗАО «Искра», владеющее сетью розничных магазинов «Мясо и молоко».

1. Год основания – 2016.
2. В городе работает 7 торговых точек, что является недостаточным для полного охвата аудитории города-миллионника.
3. Узнаваемость компании на данный момент в городе оценивается как низкая, однако, в районах, где магазины «Мясо и молоко» соседствуют рядом с «Мясничим», информированность покупателей об ассортименте «Мясо и молоко» высокая.
4. Компания представлена в формате «магазин собственного производства». На полках магазинов присутствует минимальное количество сопутствующих товаров. В

некоторых магазинах сопутствующий ассортимент отсутствует. В продаже — говядина собственного производства (кроме мраморной говядины премиального класса), свинина и молочная продукция собственного производства, полуфабрикаты собственного производства, в том числе колбасы. В продаже отсутствует птица.

5. Ценовая политика компании агрессивна, в качестве основного ценового инструмента используется демпинг. Ценовой сегмент - средний и ниже среднего.
6. В дополнение к существующему животноводческому комплексу крупного рогатого скота и свиноплеменника компания строит птицефабрику.

Конкурент № 3

«Провинция» (ЗАО «Солгонское»).

1. Год открытия – 2014.
2. Количество торговых точек – 7.
3. Узнаваемость компании на данный момент в городе оценивается как хорошая, в районах, где магазины «Провинция» соседствуют с «Мясничий», информированность покупателей об ассортименте «Провинция» высокая.
4. Ценовой сегмент – средний и ниже среднего.
5. Ассортимент - широко представлены колбасы и продукции мясопереработки.
6. Позиционирование строится именно на колбасной продукции собственного производства.

Отдельно стоит отметить следующие категории участников рынка, которые не являются конкурентами по причине иного позиционирования на рынке:

- ✓ сетевые региональные и федеральные супер- и гипермаркеты, имеющие возможность за счет крупных оптовых закупок снижать/держат низкую цену на некоторые популярные продукты (например, мясо птицы);
- ✓ частные подворья.

Ключевые данные для анализа конкурентного окружения в ценовом сегменте «средний и ниже среднего» приведены в таблице 1.

Таблица 1 Конкурентное окружение ООО ТД «Мясничий» в ценовом сегменте «средний и ниже

среднего» в городе Красноярске

Наименование организации	ООО ТД "Мясничий"	ООО ТД «Премьер»	ЗАО «Искра»	ЗАО «Солгонское»
Наименование сети	Мясничий	Премьер	Мясо и молоко	Провинция
Год основания	2014	2013	2016	2014
Количество торговых точек	21	30	7	7
Формат торговой точки	1. Мясной магазин с расширенным сопутствующим ассортиментом. 2. Отдел в формате shop-in-shop.	1. Мясная лавка. 2. Гастроном.	Лавка продуктовая.	Магазин мяса и колбас.
Ассортимент	Говядина (в т.ч. премиального класса), свинина, курица, индейка, баранина, оленина, дичь, субпродукты, мясные полуфабрикаты, консервы и колбасы. Сопутствующий ассортимент.	Говядина, свинина, курица, индейка, Субпродукты и мясные полуфабрикаты Сопутствующий ассортимент.	Говядина, свинина (кроме премиального класса), полуфабрикаты (в том числе колбасы), молочная продукция. Отсутствует мясо птицы. В некоторых магазинах сопутствующий ассортимент отсутствует.	Колбасы и продукты мясопереработки. Позиционирование строится именно на колбасной продукции собственного производства.
Собственное производство	Свинокомплекс. Мясоперерабатывающий комбинат. Цех полуфабрикатов.	Бойня (только убой и разделка, нет выращивания). Хлебопекарня.	Животноводческий комплекс крупного рогатого скота. Молочная ферма, производство сыров. Свинокомплекс.	Цех мясопереработки.
Ценовой сегмент	Средний и выше среднего.	Средний и ниже среднего.	Средний и ниже среднего.	Средний и ниже среднего.
Степень узнаваемости	Высокая.	Высокая.	Низкая.	Низкая.

По данным маркетингового исследования, проведенного в марте 2019 г., бренд «Мясничий» занимает 5-е место в рейтинге из более чем 100 производителей, упомянутых респондентами.



На основе полученных данных можно сделать вывод о том, что основным конкурентом ООО ТД «Мясничий» в среднем ценовом сегменте является торговая сеть «Премьер». Конкурентное преимущество сети «Премьер» заключается в количестве торговых точек (по состоянию на июнь 2018 количество точек сети «Премьер» в г. Красноярске – 35 штук, февраль 2019 года – 30 штук, таким образом, конкурент ослабляет свои позиции). Однако сеть «Мясничий» превосходит конкурента по ассортиментному предложению и наличию собственной производственной базы (свинокомплекса и мясоперерабатывающего комбината).

Также отметим, что все конкуренты осуществляют свою деятельность исключительно в Красноярском крае, в то время как «Мясничий» в 2018 году вышел на рынок Иркутской области. Кроме того, «Мясничий» успешно развивает франшизу, такое предложение у прочих региональных фирменных розничных сетей отсутствует.

1.5. Описание структуры Холдинга GOLDMAN GROUP

ООО ТД «Мясничий» входит в состав Холдинга GOLDMAN GROUP.

Дочерние и (или) зависимые общества у ООО ТД «Мясничий» отсутствуют.

Холдинг GOLDMAN GROUP начал свою деятельность в 1999 году с небольших поставок нефтепродуктов. Благодаря успешному менеджменту, профессиональной работе коллектива, грамотному инвестированию в реальный сектор экономики Группа компаний GOLDMAN GROUP стала одним из крупнейших сибирских многопрофильных Холдингов (по данным рейтинга крупнейших компаний и холдингов Красноярского края, составленного аналитиками издания «Деловой квартал»).

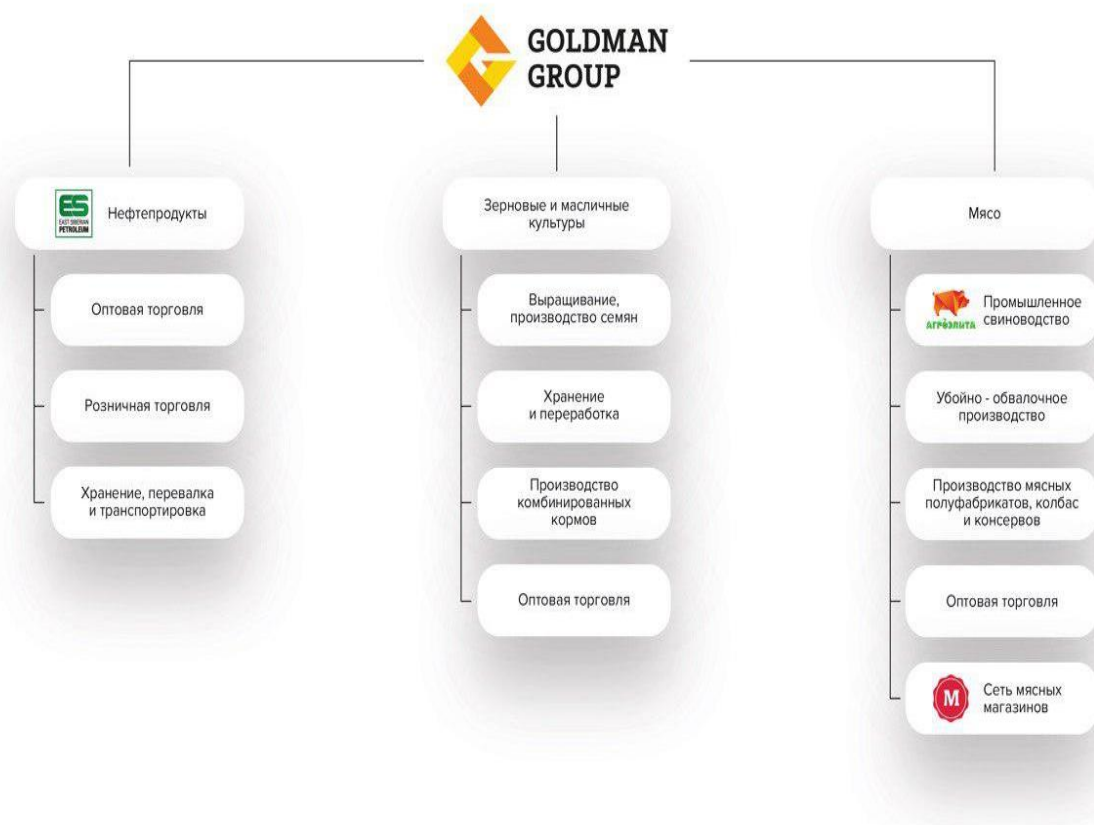
Основные направления деятельности Холдинга:

- ✓ Оптовая и розничная торговля нефтепродуктами;
- ✓ Хранение, перевалка и транспортировка нефтепродуктов;
- ✓ Выращивание зерновых и масличных культур;
- ✓ Торговля зерновыми и масличными культурами;
- ✓ Хранение и переработка зерновых и масличных культур;
- ✓ Промышленное свиноводство;
- ✓ Убойно-обвалочное производство;
- ✓ Производство мясных полуфабрикатов, колбас и консервов;
- ✓ Оптовая и розничная торговля мясом, мясными продуктами и

полуфабрикатами, колбасами и консервами.

Отраслевая структура GOLDMAN GROUP приведена на рисунке.

Рисунок 1 Отраслевая структура GOLDMAN GROUP



История развития GOLDMAN GROUP приведена ниже.

Рисунок 2 Ключевые даты в истории развития GOLDMAN GROUP

Нефтепродукты	<ul style="list-style-type: none"> ✓ 1999 год покупка первого бензовоза, начало деятельности ✓ 2001 год старт оптовых продаж ГСМ ✓ 2007 год покупка собственной нефтебазы, открытие АЗС ✓ 2018 год приобретение смежного с нефтебазой земельного участка ✓ 2019 год старт инвестиционного проекта по расширению нефтебазы с целью увеличения единовременного объема хранения до 10 000 тонн
Зерновые и масличные культуры	<ul style="list-style-type: none"> ✓ 2006 год приобретение Атамановского хлебоприемного предприятия ✓ 2008 год первый посев зерновых, заключение Договора хранения зерна интервенционного фонда (государственный резерв) ✓ 2013 год старт самостоятельного производства семян ✓ 2019 год ввод в оборот дополнительных 3 000 га земельного фонда

	<ul style="list-style-type: none"> ✓ <i>2019 год, сентябрь</i> ООО «Атамановское ХПП» признано лучшим предприятием страны по итогам Всероссийского рейтинга качества товаров и услуг «Звезда Качества»
<p>Мясо</p>	<ul style="list-style-type: none"> ✓ <i>2009 год</i> начало проектирования свиноводческого комплекса ✓ <i>2014 год, апрель</i> ввод в эксплуатацию свинофермы ✓ <i>2014 год</i> открытие первого магазина фирменной розничной сети «Мясничий» ✓ <i>2014 год, декабрь</i> открытие интернет-магазина «Мясничий» ✓ <i>2015 год</i> запуск собственного цеха по производству мясных полуфабрикатов ✓ <i>2016 год, август</i> ввод в эксплуатацию мясоперерабатывающего комбината ✓ <i>2017 год</i> открытие фирменных отделов «Мясничий» в формате shop-in-shop в сети супер / гипермаркетов «Командор», «Аллея» (сеть насчитывает 343 торговые точки) ✓ <i>2017 год, октябрь</i> ввод в эксплуатацию уникальной биогазовой установки на территории свинокомплекса ✓ <i>2018 год, август</i> открытие фирменных отделов «Мясничий» в формате shop-in-shop в сети супер/гипермаркетов ГК «Слата» (Иркутская область, общее количество торговых точек сети – 64 шт.) ✓ <i>2018 год, декабрь</i> новая производственная площадка - комплекс глубокой переработки мяса (МПЗ «Солонцы») ✓ <i>2019 год, февраль</i> ООО ТД «Мясничий» и ООО «ОАЭ» - призеры 26-ой международной выставки продуктов питания, напитков и сырья для их производства Продэкспо-2019. ✓ <i>2019 год, июнь победа</i> ООО ТД «Мясничий» в конкурсе «Торговля России -2019» в номинации «Лучший магазин» ✓ <i>2019 год, август</i> заключение соглашения о сотрудничестве между фирменной сетью «Мясничий» и сетью гастрономов «Красный Яр» о размещении отделов в формате shop-in-shop (общее количество торговых точек сети – 93 шт) ✓ <i>2019 год, сентябрь</i> открытие первого магазина по технологии “Мясничего” в Нур-Султане, Казахстан (франчайзинговая модель White label). ✓ <i>2019 год, ноябрь</i> старт продаж продукции под брендом "Настоящая еда" в сети гастрономов «Красный Яр» ✓ <i>2019 год, декабрь</i> ООО ТД «Мясничий» начал сотрудничество с федеральной сетью «Пятёрочка» в формате shop-in-shop

Ниже приведено описание материально-технического оснащения Холдинга в разрезе направлений.

Направление «Нефтепродукты»

Собственная нефтебаза - 20 топливных резервуаров с железнодорожным тупиком. Сегодня на ней одновременно хранится до 3000 тонн светлых и темных

нефтепродуктов. С момента приобретения нефтебазы проведена полная реконструкция резервуарного парка, построена закрытая (замкнутая) производственно-ливневая канализация с системой фильтрации. Нефтебаза укомплектована всеми необходимыми средствами измерения и приборами контроля, соответствует нормам пожарной безопасности. Технологическая схема нефтебазы позволяет принимать и отпускать различные виды нефтепродуктов, исключая риски смешения или потери качества, с использованием железнодорожного и автомобильного транспорта.

Собственный автопарк и ремонтно-техническая база. Транспортировка ГСМ осуществляется собственным автопарком – это 11 современных тягачей с полуприцепами-цистернами, оснащенных насосным оборудованием, вместимостью от 17 000 до 28 000 л. Автомобили снабжены системой GPS и системой контроля объема топлива, благодаря чему исключена возможность недолива. Ремонтно-техническое обеспечение осуществляется на территории собственной промышленной базы (площадь земельных участков - 2 га, общая площадь объектов недвижимости – 3,3 тыс. кв.м.).

Собственная АЗС расположена в микрорайоне «Взлетка» - деловом центре г. Красноярск - и на сегодняшний день является одной из самых популярных в городе. Земельный участок и топливораздаточный комплекс являются собственностью Группы, что делает АЗС отличным рекламным плацдармом для информирования потенциальных клиентов о деятельности и предложениях GOLDMAN GROUP в целом.

Направление «Зерно»

Земля сельскохозяйственного назначения в Сухобузимском, Большемурутинском и Ирбейском районах Красноярского края. По итогам 2019 года общая площадь обрабатываемых земель составила более 18 000 гектаров.

Сельскохозяйственная техника. В собственности имеется более 120 единиц высокопроизводительной техники ведущих мировых производителей (Laverda, Bourgault, Challenger, Parruda и др.), в том числе - комбайны, энергонасыщенные тракторы, весь набор прицепной техники, посевной комплекс, самоходные и прицепные опрыскиватели, автомобили и пр.



Собственные элеваторные производственные комплексы расположены в Большемуртинском районе (с. Бартат и с. Межово) и в с. Атаманово Сухобузимского района Красноярского края, площадью территории в среднем по 5 га каждый. Хранение зерна осуществляет ООО «АХПП», единственное складское хозяйство центральной группы районов Красноярского края. Общий объем складского хозяйства - 70 000 тонн единовременного хранения. Элеваторы оборудованы итальянскими зерносушильными комплексами цикличного типа фирмы AGREX. Элеватор в с. Межово дополнительно оборудован зерноочистительным немецким комплексом (на базе зерноочистительной машины немецкой фирмы PETKUS). На Атамановском элеваторе осуществляется приемка, сушка, подработка, очистка, транспортировка зерна.

Комбикормовая линия для производства экструдированного корма (два высокопроизводительных пресс-экструдера Insta Pro (США) с охладителем продукта; линией дробления (Польша); смесителями комбикормов с весовым контролем подачи ингредиентов кормосмеси; автоматизированной линией по затариванию мешков.

Направление «Мясо»

Собственный инновационный свинокомплекс построен по передовым Европейским технологиям с участием иностранных компаний: Valmont Enterprises Ltd, Pedercini Impianti International, Evotek SRL. Высокая степень автоматизации производственных процессов, использование передовых технологий в животноводстве и обеспечении биобезопасности позволили сконцентрировать все производственные объекты свинокомплекса на одной площадке в виде так называемой конфигурации «моноблок». Основные объекты производственной площадки – 3 корпуса, соединенные между собой коридорами и переходами. Площадь производственной территории - 5,3 га.

Мясоперерабатывающий комбинат построен «с нуля» в чистом поле с подведением всех необходимых коммуникаций. Партнером по строительству была выбрана итальянская компания Rovani - признанный мировой лидер по установке оборудования для убоя. МПК осуществляет переработку мяса, получаемого как от собственного свинокомплекса «АгроЭлита», так и от сторонних производителей. Мясоперерабатывающий комбинат расположен на производственной территории



площадью в 1,6 га.

Торгово-логистический центр состоит из офисно-складского помещения общей площадью 600 кв. м., в том числе: склада охлажденной продукции –300 кв. м., 2 склада замороженной продукции общей площадью 300 кв. м. и железнодорожным тупиком. Местонахождение - промышленная зона г. Красноярск - ул. Пограничников, в 1 км от объездной трассы Р-255, соединяющей ключевые транспортные потоки.

Цех обвалки на базе мясоперерабатывающего комбината производит мясо на кости, субпродукты, отрубы, натуральные полуфабрикаты. Является основным поставщиком сырья в виде мяса в Цех по производству полуфабрикатов и Комплекс глубокой переработки мяса, а также поставляет продукцию в ООО ТД «Мясничий». В торговой сети «Мясничий» присутствие товарного ассортимента мясной категории обеспечивается преимущественно продукцией Цеха обвалки.

Цех по производству полуфабрикатов выпускает более 50 наименований кулинарных изделий. Это продукты ручной лепки из собственного сырья, реализуемые в сети фирменных магазинов/отделов «Мясничий». Ценовой сегмент middle plus.

Комплекс глубокой переработки мяса «Солонцы» приступил к производству полуфабрикатов в декабре 2018 г. Производственная мощность комплекса составляет 22,7 тонн продукции в смену. Производственная площадь комплекса составляет 1 440 кв. м, склад готовой продукции и оптовой реализации размещен на 486 кв. м. Холодильные камеры занимают 745 кв. м. Комплекс выпускает пельмени, колбасы, замороженный фастфуд, 17 видов консервов. Это высокомаржинальный вид производства, промышленные масштабы которого позволяют поставлять продукцию крупным продуктовым ритейлерам. Высокотехнологичный комплекс предоставил возможность значительно расширить ассортимент и увеличить объемы производства мясных полуфабрикатов. Предусмотрен выпуск более 70 видов готовой продукции различных групп из свинины, говядины, баранины, мяса птицы, дичи. Ценовой сегмент – middle minus.

Сеть мясных магазинов ТД «Мясничий».

1.6. Структура управления

По состоянию на 31.12.2019:



1. Единственным участником является Акционерное Общество Управляющая компания «Голдман Групп».
2. Уставный капитал: 141 157 000 (Сто сорок один миллион сто пятьдесят семь тысяч) рублей.
3. Размер доли участника - Акционерного Общества Управляющей компании «Голдман Групп» в уставном капитале Общества - 100 %.
4. Единоличным исполнительным органом общества является генеральный директор.
5. ФИО генерального директора: Ломовцев Дмитрий Петрович, в должности генерального директора с 10 декабря 2019 года.
6. Совет директоров и коллегиальный исполнительный орган Уставом не предусмотрены.

1.7. Сведения о кредитных рейтингах эмитента

У эмитента и ценных бумаг эмитента отсутствуют кредитные рейтинги.

1.8. Сведения о соответствии деятельности эмитента критериям инновационности, установленным Правилами листинга ПАО Московская Биржа для включения и поддержания ценных бумаг в Секторе РИИ/Сегменте РИИ-Прайм

Не применимо.

2. СВЕДЕНИЯ О ФИНАНСОВО-ХОЗЯЙСТВЕННОЙ ДЕЯТЕЛЬНОСТИ И ФИНАНСОВОМ СОСТОЯНИИ ЭМИТЕНТА

Сведения о финансово-хозяйственной деятельности и финансовом состоянии приводятся на основе отчетности по РСБУ (российским стандартам бухгалтерского учета) за периоды:

- ✓ 2017 год
- ✓ 2018 год
- ✓ 2019 год

Бухгалтерская отчетность размещена:

- ✓ <http://www.e-disclosure.ru/portal/files.aspx?id=37422&type=3>
- ✓ <https://goldmangroup.ru/investoru/emitent-myasnichii/>

В целях анализа финансово-хозяйственной деятельности использованы следующие показатели.

Таблица 2 Показатели финансово-хозяйственной деятельности

№ п/п	Наименование показателя	Расшифровка	Порядок расчета
1.	ЕВИТДА	Прибыль от операционной деятельности с учетом амортизационных отчислений	Амортизация ¹ + Прибыль до налогообложения (строка 2300 Отчета о финансовых результатах) + Проценты к уплате (строка 2330 Отчета о финансовых результатах)
2.	ЕВИТ	Прибыль от операционной деятельности	Прибыль до налогообложения (строка 2300 Отчета о финансовых результатах) + Проценты к уплате строка 2330 Отчета о финансовых результатах)
3.	ЕВИТДА margin	Прибыль от операционной деятельности в относительном выражении	ЕВИТДА/Выручка*100%
4.	Выручка		Строка 2110 Отчета о финансовых результатах
5.	Дебиторская задолженность		Строка 1230 Бухгалтерского баланса
6.	ДОЛГ		Строка 1410 Бухгалтерского баланса + Строка 1510 Бухгалтерского баланса
7.	Запасы		Строка 1210 Бухгалтерского баланса

¹ Данные по амортизации приведены на основании соответствующих регистров учета, также приведены отдельной строкой в Отчете о финансовых результатах.

№ п/п	Наименование показателя	Расшифровка	Порядок расчета
8.	Кредиторская задолженность		Строка 1520 Бухгалтерского баланса
9.	Чистые активы		В соответствии с Приказом Минфина России от 28.08.2014 N 84н (ред. от 21.02.2018) "Об утверждении Порядка определения стоимости чистых активов"

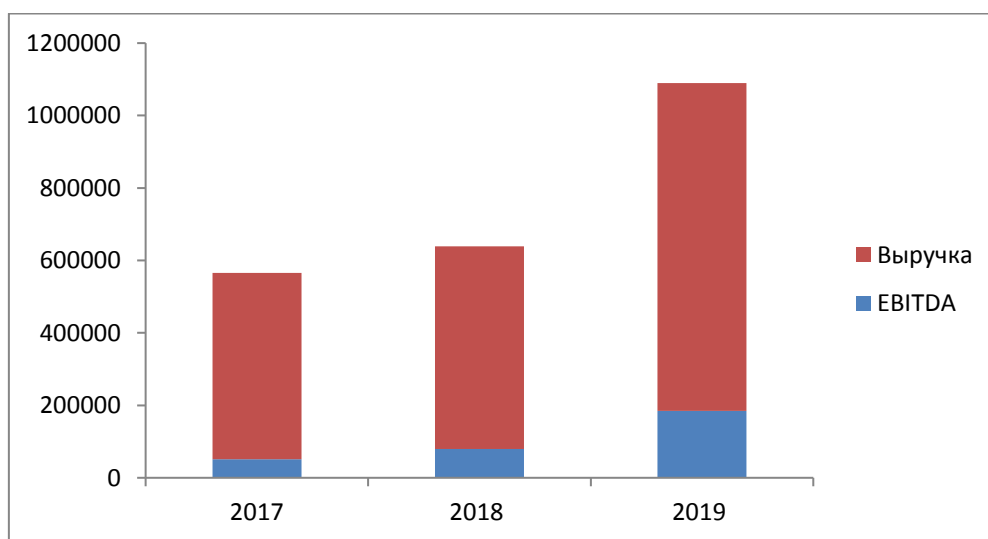
2.1. Операционная деятельность

На протяжении анализируемого периода операционная деятельность Общества характеризуется положительной динамикой всех операционных показателей.

Таблица 3 Показатели операционной деятельности ООО ТД «Мясничий» 2017- 2019 гг., тыс. руб.

Наименование показателя	2017	2018	2019
Выручка	514 346	559 766	905 680
Дебиторская задолженность	73 355	138 088	213 728
Запасы	12 509	37 025	175 674
Кредиторская задолженность	25 848	38 492	72 784
ЕВИТДА	55 336	81 468	187 072
ЕВИТДА margin	11%	15%	21%

Рисунок 3 Динамика выручки и ЕВИТДА ООО ТД «Мясничий» 2017- 2019 гг., тыс. руб., %



Так, по итогам 2019 года выручка составила 905 680 тыс. руб., что на 345 914 тыс. руб. или на 62 % больше аналогичного показателя по итогам 2018 года.

Операционный доход с учетом амортизационных отчислений (ЕВITDA) по итогам 2019 года составил 187 072 тыс. руб., что на 105 604 тыс. руб. или на 130% больше аналогичного показателя по итогам 2018 года.

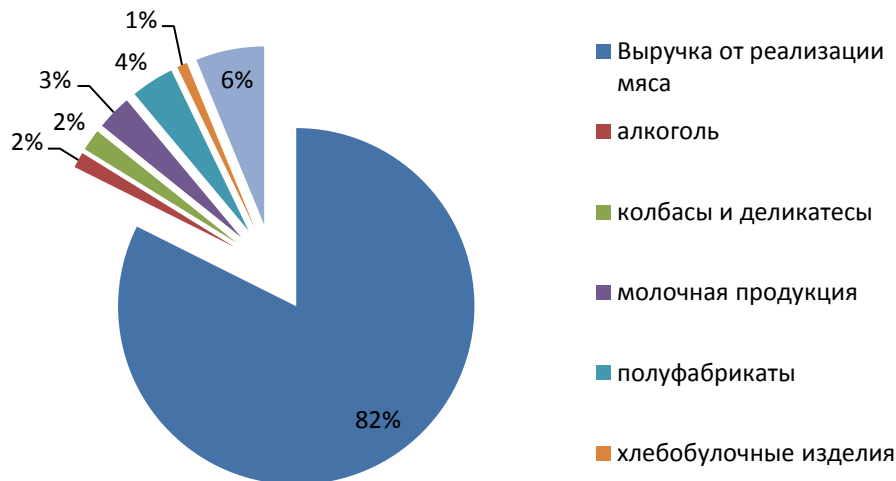
Значение показателя операционной маржи EBITDA margin по итогам 2019 года составило 21%, что выше значения средней величины показателя операционной маржи по сегменту розничной торговли в России.

Сопоставление кредиторской задолженности с суммой дебиторской задолженности и запасов показывает, что кредиторская задолженность покрывается суммой дебиторской задолженности и запасов, что свидетельствует об отсутствии рисков обслуживания кредиторской задолженности.

Данные об ассортиментном предложении по группам товаров за период 2019 г. приведены на рисунке.

Согласно данным о структуре выручки, выручка по мясной ассортиментной группе составляет в среднем 82% ассортиментного предложения, сопутствующий основному мясному направлению ассортимент товаров повседневного спроса составляет в среднем 18% (см. рисунок).

Рисунок 4 Структура выручки ООО ТД «Мясничий», 2019 г.



2.2. Оценка финансового состояния эмитента

Основные финансовые показатели Общества приведены в таблице.

Таблица 4 Финансовые показатели ООО ТД «Мясничий» 2017 -2019 гг., тыс. руб.

Наименование показателя	2017	2018	2019
Выручка	514 346	559 766	905 680
Долг	40 000	212 004	514 410
ДОЛГ/ЕБИТДА	0,8	2,6	2,7
ЕБИТ/проценты к уплате	12,0	5,2	2,8

Высокая степень динамики развития розничной сети «Мясничий» в 2017-2019 гг. обеспечивалась, в том числе, за счет привлечения заемных ресурсов.

Заемная политика компании обеспечивает стабильную величину долговой нагрузки, что подтверждается обеспеченностью выручкой текущей долговой нагрузки – показатель ДОЛГ/ЕБИТДА по итогам 2019 года составил 2,7.

Таким образом, на протяжении рассматриваемого периода 2017-2019 гг., значение и динамика основных финансовых показателей свидетельствует об их положительном значении и позволяет сделать вывод о стабильном финансовом положении Общества.

2.3. Структура активов, обязательств, собственного капитала эмитента

Информация о величине активов и пассивов Общества представлена в таблице.

Таблица 5 Балансовые показатели ООО ТД «Мясничий» 2017-2019 гг., тыс. руб.

Наименование показателя	2017	2018	2019
АКТИВ	148 285	391 653	834 595
I. ВНЕОБОРОТНЫЕ АКТИВЫ	44 825	78 563	149 075
Нематериальные активы	22 500	22 125	19 875
Основные средства	22 325	56 438	129 200
II. ОБОРОТНЫЕ АКТИВЫ	103 460	313 090	685 520
Дебиторская задолженность	73 355	138 088	213 728
Денежные средства и денежные эквиваленты	7 723	19 506	10 736
Запасы	12 509	37 025	175 674
Прочие оборотные активы	6 583	9 257	11 343
Финансовые вложения	3 290	109 214	274 039
ПАССИВ	148 285	391 653	834 595
III. КАПИТАЛ И РЕЗЕРВЫ	82 437	141 157	247 401
Нераспределенная прибыль	82 377	141 097	106 244
Уставный капитал	60	60	141 157

Наименование показателя	2017	2018	2019
IV. ДОЛГОСРОЧНЫЕ ОБЯЗАТЕЛЬСТВА		100 000	400 000
Заемные средства		100 000	400 000
V. КРАТКОСРОЧНЫЕ ОБЯЗАТЕЛЬСТВА	65 848	150 496	187 194
Заемные средства	40 000	112 004	114 410
Кредиторская задолженность	25 848	38 492	72 784

За период 2017-2019 гг. активное развитие бизнеса отразилось на величине совокупных активов в виде их ежегодного положительного прироста.

По итогам 2019 года величина активов достигла 834 595 тыс. руб., что на 442 942 тыс. руб. больше аналогичного показателя по итогам 2018 года.

Структурная составляющая актива баланса характеризуется высокой долей оборотных активов (более 80%), что характерно для ритейла.

В 2019 г. в структуре оборотных активов запасы составили 26% против 12% в 2018 году, доля дебиторской задолженности составила 31% против 44% в 2018 году. Указанная тенденция смещения структурной составляющей является отражением расширения товарного ассортимента.

Заемные средства в структуре пассивов в 2019 г. составили 62% против 54% в 2018 году. Увеличение доли заемного финансирования позволило сократить долю кредиторской задолженности с 10% по итогам 2018 года до 9% по итогам 2019 года.

В целом структура баланса свидетельствует о сбалансированной кредитной политике и системе работы с кредиторской и дебиторской задолженностью Общества.

2.4. Кредитная история эмитента за последние 3 года

Общество использует банковские кредитные продукты в своей деятельности, при этом является добросовестным заемщиком с безупречной кредитной историей.

Информация о кредитном портфеле Общества за период 2017-2019 гг. представлена в таблице.

Таблица 6 Кредитный портфель ООО ТД «Мясничий» 2017- 2019 гг., тыс. руб.

Наименование показателя	2017	2018	2019
Заемные средства	40 000	212 004	514 410
IV. ДОЛГОСРОЧНЫЕ ОБЯЗАТЕЛЬСТВА		100 000	400 000
V. КРАТКОСРОЧНЫЕ ОБЯЗАТЕЛЬСТВА	40 000	112 004	114 410



Кредитные продукты привлекались с целью финансирования текущей операционной деятельности Общества.

В качестве дополнения к банковскому финансированию в 2017 году ООО ТД «Мясничий» приняло решение об использовании долговых ценных бумаг, а именно – облигаций.

В июне 2017 года ООО ТД «Мясничий» выпустило коммерческие облигации на предъявителя неконвертируемые процентные серии КО-1П01, документарные с централизованным хранением, идентификационный номер 4CDE-01-00317-R-001P от 24.05.2017 в количестве 300 штук номинальной стоимостью 100 000 рублей каждая и общей стоимостью 30 000 000 рублей, со сроком гашения в 360-й день с даты начала размещения. Коммерческие облигации имеют 12 купонных периодов. Длительность каждого из 12-ти купонных периодов равна 30 дням. Процентная ставка по купону 14,5% годовых. Срок гашения - май 2018 года. Облигации погашены.

В июне 2018 года ТД «Мясничий» выпустил биржевые облигации документарные процентные неконвертируемые на предъявителя с обязательным централизованным хранением серии БО-П01, идентификационный номер 4B02-01-00317-R-001P от 18.06.2018 в количестве 1000 штук номинальной стоимостью 1000 рублей каждая и общей стоимостью 100 000 рублей, со сроком гашения в 720-й день с даты начала размещения. Биржевые облигации имеют 24 купонных периода. Длительность каждого из 24 купонных периодов равна 30 дням. Процентная ставка по купону 13,5% годовых. Срок погашения - июнь 2020 года. Предусмотрена оферта в июне 2019 года.

В августе 2018 года ТД «Мясничий» выпустил биржевые облигации документарные процентные неконвертируемые на предъявителя с обязательным централизованным хранением серии БО-П02, идентификационный номер 4B02-02-00317-R-001P от 13.08.2018 в количестве 100 000 штук номинальной стоимостью 1000 рублей каждая и общей стоимостью 100 000 000 рублей, со сроком гашения в 1080-й день с даты начала размещения. Биржевые облигации имеют 36 купонных периодов. Длительность каждого из 36 купонных периодов равна 30 дням. Процентная ставка по купону 13,5% годовых. Срок погашения - август 2021 года. На 31.12.2018 г. облигации размещены в объеме 100%.

В марте 2019 года ТД «Мясничий» выпустил биржевые облигации документарные процентные неконвертируемые на предъявителя с обязательным централизованным хранением серии БО-П03, идентификационный номер 4B03-03-00317-R-001P от 12.03.2019 в количестве 300 000 штук номинальной стоимостью 1000 рублей каждая и общей

стоимостью 300 000 000 рублей, со сроком гашения в 1800-й день с даты начала размещения. Биржевые облигации имеют 60 купонных периодов. Длительность каждого из 60 купонных периодов равна 30 дням. Процентная ставка по купону 13,5% годовых. Срок погашения - февраль 2024 года. На 31.12.2019 г. облигации размещены в объеме 100%.

Обязательства по выплате купонного дохода по ценным бумагам ООО ТД «Мясничий» выполняет в полном объеме в установленные сроки.

2.5. Основные кредиторы и дебиторы эмитента на последнюю отчетную дату.

Информация о размере дебиторской и кредиторской задолженности приведена в таблице.

За анализируемый период 2017-2019 гг. изменения в динамике как дебиторской, так и кредиторской задолженности в сторону умеренного роста показателей связаны с ростом выручки как показателя, характеризующего расширение бизнеса компании.

Таблица 7 Дебиторская и кредиторская задолженность ООО ТД «Мясничий» 2017- 2019 гг., тыс. руб.

Наименование показателя	2017	2018	2019
Дебиторская задолженность	73 355	138 088	213 728
Кредиторская задолженность	25 848	38 492	72 784

В таблице приведена структура дебиторской и кредиторской задолженностей ООО ТД «Мясничий» на 31.12.2019 г.²

Таблица 8 Структура дебиторской и кредиторской задолженности ООО ТД «Мясничий" на 31.12.2019 г.

Дебиторская задолженность на 31.12.2019 г.		
Дебитор	Сумма задолженности, тыс. руб.	Доля в общей сумме задолженности, %
Дебитор 1	53 500	25%
Дебитор 2	31 308	15%
Дебитор 3	27 517	13%
Дебитор 4	23 051	11%
Дебитор 5	22 486	11%

² В соответствии с условиями договоров, заключенных с кредиторами и дебиторами, стороны обязуются соблюдать режим коммерческой тайны, в том числе в части распространения информации о наименовании сторон договора.

Дебиторская задолженность на 31.12.2019 г.		
Дебитор	Сумма задолженности, тыс. руб.	Доля в общей сумме задолженности, %
Дебитор 6	14 686	7%
Дебитор 7	12 630	6%
Сумма дебиторской задолженности, приходящаяся на дебиторов с долей менее 5%	43 236	13%
Общая сумма дебиторской задолженности	213 728	100%
Кредиторская задолженность на 31.12.2019 г.		
Кредитор	Сумма задолженности, тыс. руб.	Доля в общей сумме задолженности, %
Кредитор 1	35 125	48%
Кредитор 2	11 701	16%
Кредитор 3	6 014	8%
Сумма кредиторской задолженности, приходящаяся на кредиторов с долей менее 5%	72 731	27%
Общая сумма кредиторской задолженности	72 784	100%

Вся задолженность является текущей, проблемная и просроченная задолженность отсутствует.

2.6. Состояние чистых активов эмитента

Динамика изменений чистых активов и уставного капитала за три последних завершённых финансовых года на основе бухгалтерской отчетности ООО ТД «Мясничий» по РСБУ приведена в таблице.

Таблица 9 Динамика чистых активов и уставного капитала ООО ТД «Мясничий», 2017- 2019 гг.

Наименование показателя	2017	2018	2019
Размер уставного капитала, тыс. руб.	60	60	141 157
Стоимость чистых активов, тыс. руб.	82 437	141 157	247 401

2.7. Описание отрасли или сегмента, в которых эмитент осуществляет свою основную операционную деятельность

Общество осуществляет деятельность в отрасли розничной торговли продуктами питания - FMCG - на территории города Красноярска, Красноярского края и Иркутской области.

Поскольку специализацией торговой сети «Мясничий» является торговля мясными продуктами и полуфабрикатами, для определения перспектив развития сети необходимо уделить внимание именно этому сегменту из всей отрасли FMCG.



По мнению аналитиков, динамика этого сегмента отрасли имеет положительные перспективы развития, а именно: на протяжении 2018-2022 гг. розничные продажи охлажденных мясных полуфабрикатов росли и будут расти на 4,2-5,4% в год.

По данным сайта agroinvestor.ru, потребление мяса в России продолжает расти (хотя темпы роста замедлились) и позитивная динамика сохранится при условии повышения доходов населения. По итогам первого полугодия 2018-го потребление свинины в России увеличилось на 1,1%, птицы — на 1,3%, мяса всех видов — на 0,9%.

«Только потребление свинины за прошлый год увеличилось почти на 180 тыс. т, что полностью компенсировало прирост, составивший около 170 тыс. т», — такие данные озвучил генеральный директор Национального союза свиноводства (НСС). В течение следующих пяти лет потребление свинины прибавит минимум 300 тыс. т, рассчитывает НСС.

По данным Управления Федеральной службы государственной статистики по Красноярскому краю, Республике Хакасия и Республике Тыва, индекс производства отдельных категорий товаров пищевой перерабатывающей промышленности в 2019 году составил 112,8, что свидетельствует о росте указанного сегмента экономики Красноярского края.

Наименование показателя	2019 г.	2019 г. в % к 2018 г.
Говядина, кроме субпродуктов, тонн	7 581	110,8
Свинина, кроме субпродуктов, тонн	50 023	111,9
Мясо и субпродукты пищевые домашней птицы, тонн	20 502	105,2
Изделия колбасные, включая изделия колбасные для детского питания, тонн	45 317	98,3
Полуфабрикаты мясные, мясосодержащие, охлажденные, замороженные, тонн	32 001	137,8

Указанные благоприятные тенденции развития сегмента мясных полуфабрикатов глубокой и неглубокой переработки (кулинарии) сформировали возможности реализации стратегии развития непосредственно в этой области.

С целью создания собственной производственной базы и получения дополнительной рыночной маржи от вертикальной интеграции по принципу «продажи собственного производства» в холдинге реализовано:

- ✓ собственное производство полуфабрикатов неглубокой переработки (сортовые куски мяса) на базе МПК «Агроэлита»;
- ✓ изготовление полуфабрикатов глубокой переработки на базе собственного цеха полуфабрикатов «Мясничий»;
- ✓ промышленное производство полуфабрикатов, консервов, колбасной продукции на базе комплекса глубокой переработки мяса.

Операционная деятельность розничной сети «Мясничий» развивается на базе вертикально интегрированного холдинга от производства до глубокой переработки, что создает стабильную основу для широкого ассортиментного предложения и извлечения дополнительного маржинального дохода за счет исключения рыночных посредников от производителя до конечного потребителя.

2.8. Описание судебных процессов (в случае их наличия), в которых участвует эмитент и которые могут существенно повлиять на финансовое состояние эмитента

Эмитент участвует в судебных спорах обычного хозяйственного характера, цена иска по которым как в отдельности, так и суммарно, не оказывает существенного влияния на финансовую устойчивость компании.

2.9. Описание основных факторов риска, связанных с деятельностью эмитента, которые могут влиять на исполнение обязательств по ценным бумагам, включая существующие и потенциальные риски. Политика эмитента в области управления рисками

Приведен анализ факторов риска, связанных с деятельностью Общества. К таким рискам, в частности, относятся:

- отраслевые риски;
- финансовые риски;
- риск потери деловой репутации (репутационный риск);
- риски, связанные с деятельностью ООО ТД «Мясничий».

Политика Общества в области управления рисками основана на постоянном мониторинге рыночной ситуации и своевременном принятии мер по уменьшению воздействия рисков. В случае возникновения одного или нескольких перечисленных ниже рисков Общество предпримет все возможные меры по минимизации негативных последствий.

Отраслевые риски

ООО ТД «Мясничий» в частности и Холдинг в целом осуществляют свою деятельность только на внутреннем российском рынке.

Среди наиболее значимых рисков, связанных с возможностью ухудшения ситуации в отрасли, стоит отметить следующие:

- снижение доходов населения;
- неблагоприятные изменения в законодательной базе и налогообложении;
- усиление конкурентной борьбы;
- рост закупочных цен поставщиков.

Снижение доходов населения не окажет значительного влияния на деятельность Общества, так как продукты питания относятся к товарам первой необходимости.

На изменения в законодательной базе компания не может оказывать влияние.

Снижению негативного воздействия таких рисков, как усиление конкурентной борьбы, рост закупочных цен поставщиков, способствует наличие уникального свинокомплекса «АгроЭлита» и высокотехнологичного Мясоперерабатывающего комбината, находящихся в собственности компаний Группы и позволяющих закрывать основные потребности Общества в мясной продукции, реализуемой в фирменной сети.

Способность сети магазинов «Мясничий» сохранять ее конкурентное положение зависит от возможностей поддерживать и изменять существующие форматы магазинов и отделов, изменять при необходимости место нахождения на более выгодное, а также предлагать конкурентные цены и услуги.

Оценка влияния факторов внешней среды в связи с изменениями макроэкономической ситуации в первой половине 2020 в момент подготовки настоящего отчета весьма затруднительна, поскольку указанные факторы находятся вне возможности влияния на них со стороны отдельного хозяйствующего субъекта. При этом следует отметить, что и ООО ТД «Мясничий» в частности и Холдинг в целом осуществляют свою деятельность в области производства и торговли сельскохозяйственной и пищевой продукцией. Спрос на продукцию указанных отраслей стабилен с прогнозом на возрастающий тренд, что позволяет делать вывод о сохранении положительной динамики основных финансовых показателей Холдинга.

Предполагаемые действия компании для снижения отраслевых рисков (на внутреннем рынке):

- Диверсификация базы поставщиков, позволяющая не зависеть от роста цен отдельных поставщиков;
- Мониторинг цен;
- Мониторинг конкурентов и новых тенденций на рынке розничной торговли.

Финансовые риски

Негативные изменения денежно-кредитной политики в стране, валютного курса и повышение процентных ставок по привлекаемым средствам, а также значительный рост инфляции в стране могут привести к росту затрат Общества, а значит отрицательно сказаться на его финансовом результате.

У общества на текущий момент отсутствуют валютные заемные средства, поэтому зависимость от курса валют отсутствует. В денежно-кредитной политике, осуществляемой Центральным банком, сохраняется тенденция по снижению ключевой ставки (а следовательно, и ставкам по привлеченным средствам).

Для минимизации данного риска руководство Общества осуществляет эффективное управление структурой привлеченных средств.

Политика привлечения заемного финансирования и поддержания ликвидности осуществляется на основе всесторонней взвешенной оценки финансовых потоков, в том числе с применением методов стресс-тестирования. Погашение существующих долговых обязательств сбалансировано исходя из планируемых денежных потоков.

Риск потери деловой репутации (репутационный риск)

Репутационные риски заключаются в возможном формировании негативного представления об Обществе, его финансовом положении, качестве его продукции или характере деятельности в целом.

ООО ТД «Мясничий» прилагает значительные усилия по формированию положительного имиджа путем повышения информационной прозрачности своей деятельности и самостоятельно активно формирует информационное медийное пространство. Для этого используются как традиционные средства массовой информации, так и «новые» медиа: социальные сети, видеохостинги и т.д.

Общество также гарантирует высокое качество реализуемого продукта: благодаря тому, что Холдингом осуществляется полный замкнутый производственный цикл (от поля до прилавка), качество реализуемой продукции полностью контролируется на каждом этапе производства.

Риски, связанные с деятельностью эмитента

Риски, свойственные исключительно ООО ТД «Мясничий» или связанные с осуществляемой им основной хозяйственной деятельностью, в том числе:

- риски, связанные с текущими судебными процессами, минимальны, так как Общество участвует в судебных процессах обычного хозяйственного характера, которые не могут оказать негативного влияния на его финансовое состояние;

- отсутствие возможности продлить действие лицензии Общества на ведение определенного вида деятельности либо на пользование объектов, нахождение которых в обороте ограничено (включая природные ресурсы). Деятельность по осуществлению розничной торговли алкогольной продукцией подлежит лицензированию, условия лицензирования детерминированы законодательно. Общество подходит к вопросу лицензирования с большой ответственностью и соблюдает условия, налагаемые на владельцев розничной алкогольной лицензии;



- возможность ответственности Общества по долгам третьих лиц, в том числе дочерних обществ ООО ТД «Мясничий». Общество предоставляет обеспечение исключительно по обязательствам холдинга GOLDMAN GROUP, при этом уровень долговой нагрузки контролируется и не находится в зоне риска, дочерние общества у компании отсутствуют.

3. ИНАЯ ИНФОРМАЦИЯ, УКАЗЫВАЕМАЯ ПО УСМОТРЕНИЮ ЭМИТЕНТА

По облигациям ООО ТД «Мясничий» (серии БО-П01 и БО-П02) предусмотрено обеспечение в форме поручительства. Поручителем является Общество с ограниченной ответственностью «ОбъединениеАгроЭлита». Полная информация о поручителе, подлежащая раскрытию, приведена на странице в сети Интернет по ссылке: <http://www.e-disclosure.ru/portal^ompany.aspx?id=37629>