



Утвержден
Решением единственного участника
ООО ТД «Мясничий»
(протокол № б/н от 25.12.2019 г.,
решение № б/н от 25.12.2019 г.)

ГODOVOЙ ОТЧЕТ
ООО ТД «МЯСНИЧИЙ»
по результатам работы за 2018 год



СОДЕРЖАНИЕ

1. ОБЩИЕ СВЕДЕНИЯ ОБ ОБЩЕСТВЕ	3
1.1. Основные сведения	3
1.2. Краткая характеристика Общества, история создания и ключевые этапы развития	3
1.3. Стратегия и планы развития деятельности Общества	4
1.4. Рынок и рыночные позиции Общества. Его конкуренты	4
1.4.1. Рынок и рыночные позиции Общества.....	4
1.4.2. Конкуренты Общества	6
1.5. Описание структуры Холдинга GOLDMAN GROUP.....	11
1.6. Структура управления	16
2. СВЕДЕНИЯ О ФИНАНСОВО-ХОЗЯЙСТВЕННОЙ ДЕЯТЕЛЬНОСТИ И ФИНАНСОВОМ СОСТОЯНИИ ОБЩЕСТВА	17
2.1. Операционная деятельность	17
2.2. Оценка финансового состояния Общества.....	19
2.3. Структура активов, обязательств, собственного капитала Общества.....	20
2.4. Кредитная история Общества за последние 3 года	21
2.5. Основные кредиторы и дебиторы Общества на последнюю отчетную дату.	22
2.6. Состояние чистых активов Общества	24
2.7. Описание отрасли или сегмента, в которых Общество осуществляет свою основную операционную деятельность	24
2.8. Описание основных факторов риска, связанных с деятельностью Общества	26



1. ОБЩИЕ СВЕДЕНИЯ ОБ ОБЩЕСТВЕ

1.1. Основные сведения

Полное фирменное наименование: Общество с ограниченной ответственностью Торговый Дом «Мясничий» (далее – Общество)

Сокращенное наименование: ООО ТД «Мясничий»

ИНН: 2462232112

ОГРН: 1142468041737

Место нахождения: Российская Федерация, Красноярский край, город Красноярск

Почтовый адрес: 660037 Российская Федерация, Красноярский край, город Красноярск, Северный проезд, дом 12, офис 1

Дата государственной регистрации: 22.07.2014 г.

Основной вид деятельности: торговля розничная мясом и мясными продуктами в специализированных магазинах.

Единоличный исполнительный орган: по состоянию на 31.12.2018 - Директор Попов Кирилл Вадимович.

В течение существования общества его наименование не менялось.

1.2. Краткая характеристика Общества, история создания и ключевые этапы развития

Сеть фирменных розничных магазинов по продаже мясной продукции под брендом «Мясничий» вышла на рынок г. Красноярска в 2014 году.

За короткий период времени был реализован комплекс мероприятий для развития производственно-логистической базы для стабильного роста торговой сети, а именно:

2015 год – запуск собственного цеха мясных полуфабрикатов.

2016 год – получение статуса официального поставщика свежего мяса ведущего ресторанного холдинга Красноярска Bellini Group. Количество стационарных и передвижных точек продаж – 16 штук.

2017 год – начало работы в формате shop-in-shop в сетях супермаркетов и гипермаркетов «Командор» и «Аллея». Выход за пределы г. Красноярска – открытие фирменных отделов в городах Железногорск и Сосновоборск. Количество точек продаж – 18 штук.

2018 год – открытие фирменных отделов в формате shop-in-shop в городах Ачинск и



Назарово Красноярского края. Старт продаж фирменной франшизы. Заключение соглашения о сотрудничестве с ГК «Слата» (крупнейшим дистрибьютором продуктов питания на территории Иркутской области и республики Бурятия) и открытие первых фирменных отделов «Мясничий» в городах Иркутск и Ангарск. Количество точек продаж – 30 штук.

Проект «Мясничий» включает в себя следующие каналы продаж:

- ✓ фирменные магазины;
- ✓ отделы по типу shop-in-shop;
- ✓ купавы и автолавки;
- ✓ франшиза;
- ✓ интернет-магазин.

Компания активно развивает сопутствующие элементы и сервисы сферы продаж, максимально ориентированные на потребителя. Все фирменные магазины оснащены мини-цехами по разделке мяса, а получение товара покупателями интернет-магазина осуществляется через собственную службу доставки.

Устав Общества размещен по адресу:

<http://www.e-disclosure.ru/portal/company.aspx?id=37422>

1.3. Стратегия и планы развития деятельности Общества

ООО ТД «Мясничий» занимает одну из ведущих позиций в сегменте розничной торговли FMCG Красноярского края и планирует реализовать стратегию расширения ассортиментного предложения и географии продаж.

Основным направлением, как на краткосрочную, так и на долгосрочную перспективу, является развитие существующих каналов продаж и расширение географической представленности торговой сети под брендом «Мясничий» за счет франшизы.

1.4. Рынок и рыночные позиции Общества. Его конкуренты.

1.4.1. Рынок и рыночные позиции Общества

Общество осуществляет деятельность в сегменте розничной торговли FMCG на территории города Красноярска, Красноярского края и Иркутской области.

ООО ТД «Мясничий» позиционируется как профессиональный мясной магазин с

расширенным сопутствующим ассортиментом.

Среди факторов макроокружения, имеющих положительное влияние на рыночные позиции ООО ТД «Мясничий» в выбранном сегменте деятельности, являются следующие:

- ✓ общероссийский тренд на импортозамещение на фоне санкций в отношении ограничения импорта;
- ✓ лояльность потребителей к продуктам местного производства.

Внутренние процессы в ООО ТД «Мясничий» организованы по принципу системного управления на основе анализа эффективности показателей деятельности.

В своей деятельности компания ставит акцент на работу с поставщиками - местными производителями с наивысшим качеством продукции. При этом к поставщикам предъявляются следующие базовые требования:

- ✓ наличие специального транспорта (например, авторефрижераторы);
- ✓ санитарно-гигиенические условия производства и хранения;
- ✓ своевременные ежедневные поставки товара.

Конкурентными преимуществами ООО ТД «Мясничий» являются:

✓ Постоянное наличие свежей и качественной мясной продукции. Основная доля продаж мяса собственного производства в общем товарообороте составляет 35%. Производственно-логистическая система мясного направления GOLDMAN GROUP позволяет контролировать качество, свежесть и постоянное наличие мясной продукции на хладовитринах.

✓ Эксклюзивный по номенклатуре мясной ассортимент. Предлагаемый потребителю перечень мясной продукции в магазинах ООО ТД «Мясничий» - самый широкий и разнообразный в городе Красноярске (при этом сконцентрированный в одном месте), включающий в себя: свинину, телятину, баранину, крольчатину, оленину, мясо птицы - индейка, курица, гуси/утки, перепела и цыплята-корнишоны, а также широкую продуктовую линейку полуфабрикатов собственного производства.

✓ Гибкая ценовая политика. На регулярной основе для постоянных покупателей предлагаются скидки до 25% на все группы товаров, включая товары из топ-10 (10 самых популярных товаров в магазине по объему продаж) для удержания постоянных и привлечения новых клиентов.

- ✓ Уникальная техника продаж.

В ООО ТД «Мясничий» создана собственная Школа обучения торгового

персонала. Потенциальные кандидаты на должности «директор магазина», «товаровед», «продавец-кассир» «продавец» и «обвальщик» проходят обучение по уникальной программе, включающей в себя 2-х недельный теоретический курс, 2-х недельную стажировку и 1 месяц работы под наблюдением куратора. В процессе обучения формируются навыки процесса продажи товара «face-to-face» - ведение активного диалога с покупателем, в процессе которого предлагаются рецепты готовых блюд и сопутствующие товары. Такой подход к подготовке персонала позволяет получить не только высококвалифицированных профессиональных сотрудников, но сформировать единый стиль продаж во всех торговых точках ООО ТД «Мясничий».

✓ Высокая клиентоориентированность. Удовлетворение потребностей покупателей в процессе совершения ими покупки, например, порезать/замариновать/пожарить на гриле/переработать в фарш понравившийся покупателю мясной отруб, а также заказать доставку «до дома».

✓ Авторское программное обеспечение, в частности, продукт «электронный управляющий магазином» позволяет оперативно и четко контролировать финансовые показатели и свести возможности недостач в магазине к нулю.

Система лояльности позволяет в реальном времени прогнозировать изменения покупательской активности, основываясь на данных о покупателях — историях покупок, количестве визитов, предпочтениях, а также формировать персональные предложения и анализировать их эффективность.

В своей деятельности ООО ТД «Мясничий» придерживается стратегии, нацеленной на поддержание и дальнейшее усиление имеющихся конкурентных преимуществ и их тиражирование во вновь открываемых торговых точках таким образом, чтобы не допустить снижения общего уровня качества при активном росте всей сети с целью достижения планируемых финансовых показателей.

1.4.2. Конкуренты Общества

География присутствия торговой сети «Мясничий» включает в себя Красноярский край и Иркутскую область. По итогам 2018 года наибольшее количество торговых точек сети «Мясничий» представлено в городе Красноярске, поэтому с целью проведения анализа конкурентного окружения ограничимся только указанной территорией.

В ценовой категории «средний и ниже среднего» торговая сеть «Мясничий» в своей деятельности ориентируется на позиции и динамику развития трех предприятий-конкурентов, которые были выбраны по совокупности следующих критериев:

1. Количество торговых точек в городе Красноярске.
2. Длительность ведения деятельности.
3. Узнаваемость бренда.
4. Ассортимент.
5. Ценовой сегмент.
6. Наличие собственной производственной базы (птицефабрики, свиногомплекса и т. д.).

Конкурент № 1

Одну из лидирующих позиций в Красноярске занимает ООО ТД «Премьер».

Характеристики конкурента:

1. Год основания - 2013.
2. 30 торговых точек обеспечивает присутствие в каждом районе города, что гарантирует наибольший охват покупателей.
3. Компания одна из первых представила специализированный мясной магазин. Это получило широкий резонанс среди горожан и быстрое формирование узнаваемости в городе Красноярске.
4. Компания представлена в двух форматах — мясная лавка (усеченный ассортимент сопутствующих товаров) и гастроном. В разрезе количества SKU (единица складского учета) в торговой точке формата «Гастроном» компания соизмерима с количеством SKU сети «Мясничий». Специализация - продажа охлажденного мяса птицы, свинины, говядины, субпродуктов и полуфабрикатов из мяса. Для обеспечения хлебной продукции у компании имеется собственное хлебопекарное производство.
5. Ценовой сегмент - средний и ниже среднего.
6. Отсутствие собственной производственной базы. У компании есть только бойня, что является слабой стороной.

Также следует отметить, что, несмотря на сформировавшееся у горожан положительное мнение о компании, в социальных сетях часто встречаются негативные отзывы по качеству продукции.

Конкурент № 2

Один из самых динамичных и развивающихся конкурентов — ЗАО «Искра», владеющее сетью розничных магазинов «Мясо и молоко».

1. Год основания – 2016.
2. В городе работает 7 торговых точек, что является недостаточным для полного охвата аудитории города-миллионника.
3. Узнаваемость компании на данный момент в городе оценивается как низкая, однако, в районах, где магазины «Мясо и молоко» соседствуют рядом с «Мясничим», информированность покупателей об ассортименте «Мясо и молоко» высокая.
4. Компания представлена в формате «Магазин собственного производства». На полках магазинов присутствует минимальное количество сопутствующих товаров. В некоторых магазинах сопутствующий ассортимент отсутствует. В продаже — говядина собственного производства (кроме мраморной говядины премиального класса), свинина и молочная продукция собственного производства, полуфабрикаты собственного производства, в том числе колбасы. В продаже отсутствует птица.
5. Ценовая политика компании агрессивна, в качестве основного ценового инструмента используется демпинг. Ценовой сегмент - средний и ниже среднего.
6. В дополнение к существующему животноводческому комплексу крупного рогатого скота и свиного комплекса компания строит птицефабрику.

Конкурент № 3

«Провинция» (ЗАО «Солгонское»).

1. Год открытия – 2014.
2. Количество торговых точек – 7.
3. Узнаваемость компании на данный момент в городе оценивается как хорошая, в районах, где магазины «Провинция» соседствуют с «Мясничим», информированность покупателей об ассортименте «Провинция» высокая.
4. Ценовой сегмент – средний и ниже среднего.
5. Ассортимент - широко представлены колбасы и продукции мясопереработки.
6. Позиционирование строится именно на колбасной продукции собственного производства.

Отдельно стоит отметить следующие категории участников рынка, которые не являются конкурентами по причине иного позиционирования на рынке:

- ✓ сетевые региональные и федеральные супер- и гипермаркеты, имеющие возможность за счет крупных оптовых закупок снижать/держат низкую цену на некоторые популярные продукты (например, мясо птицы);
- ✓ частные подворья.

Ключевые данные для анализа конкурентного окружения в ценовом сегменте «средний и ниже среднего» приведены в таблице 1.

Таблица 1 Конкурентное окружение ООО ТД «Мясничий» в ценовом сегменте «средний и ниже среднего» в городе Красноярске

Наименование организации	ООО ТД "Мясничий"	ООО ТД «Премьер»	ЗАО «Искра»	ЗАО «Солгонское»
Наименование сети	Мясничий	Премьер	Мясо и молоко	Провинция
Год основания	2014	2013	2016	2014
Количество торговых точек	21	30	7	7
Формат торговой точки	1. Мясной магазин с расширенным сопутствующим ассортиментом. 2. Отдел в формате shop-in-shop.	1. Мясная лавка. 2. Гастроном.	Лавка продуктовая.	Магазин мяса и колбас.
Ассортимент	Говядина, свинина, курица, индейка, баранина, субпродукты и полуфабрикаты из мяса. Сопутствующий ассортимент.	Охлажденное мясо птицы, свинины, говядины. Субпродукты и полуфабрикаты из мяса. Сопутствующий ассортимент.	Говядина, свинина (кроме премиального класса), полуфабрикаты (в том числе колбасы), молочная продукция. Отсутствует мясо птицы. В некоторых магазинах сопутствующий ассортимент отсутствует.	Колбасы и продукты мясопереработки. Позиционирование строится именно на колбасной продукции собственного производства.
Собственное производство	Свинокомплекс. Мясоперерабатывающий комбинат. Цех полуфабрикатов.	Бойня (только убой и разделка, нет выращивания). Хлебопекарня.	Животноводческий комплекс крупного рогатого скота. Молочная ферма, производство сыров. Свинокомплекс.	Цех мясопереработки.
Ценовой сегмент	Средний и выше среднего.	Средний и ниже среднего.	Средний и ниже среднего.	Средний и ниже среднего.
Степень узнаваемости	Высокая.	Высокая.	Низкая.	Низкая.



На основе полученных данных можно сделать вывод о том, что основным конкурентом ООО ТД «Мясничий» в среднем ценовом сегменте является торговая сеть «Премьер». Конкурентное преимущество сети «Премьер» заключается в количестве торговых точек (по состоянию на июнь 2018 количество точек сети «Премьер» в г. Красноярске – 35 штук, февраль 2019 года – 30 штук, таким образом, конкурент ослабляет свои позиции). Однако сеть «Мясничий» превосходит конкурента по ассортиментному предложению и наличию собственной производственной базы (свинокомплекса и мясоперерабатывающего комбината).

Также отметим, что все конкуренты осуществляют свою деятельность исключительно в Красноярском крае, в то время как «Мясничий» в 2018 году вышел на рынок Иркутской области.

1.5. Описание структуры Холдинга GOLDMAN GROUP

ООО ТД «Мясничий» входит в состав Холдинга GOLDMAN GROUP.

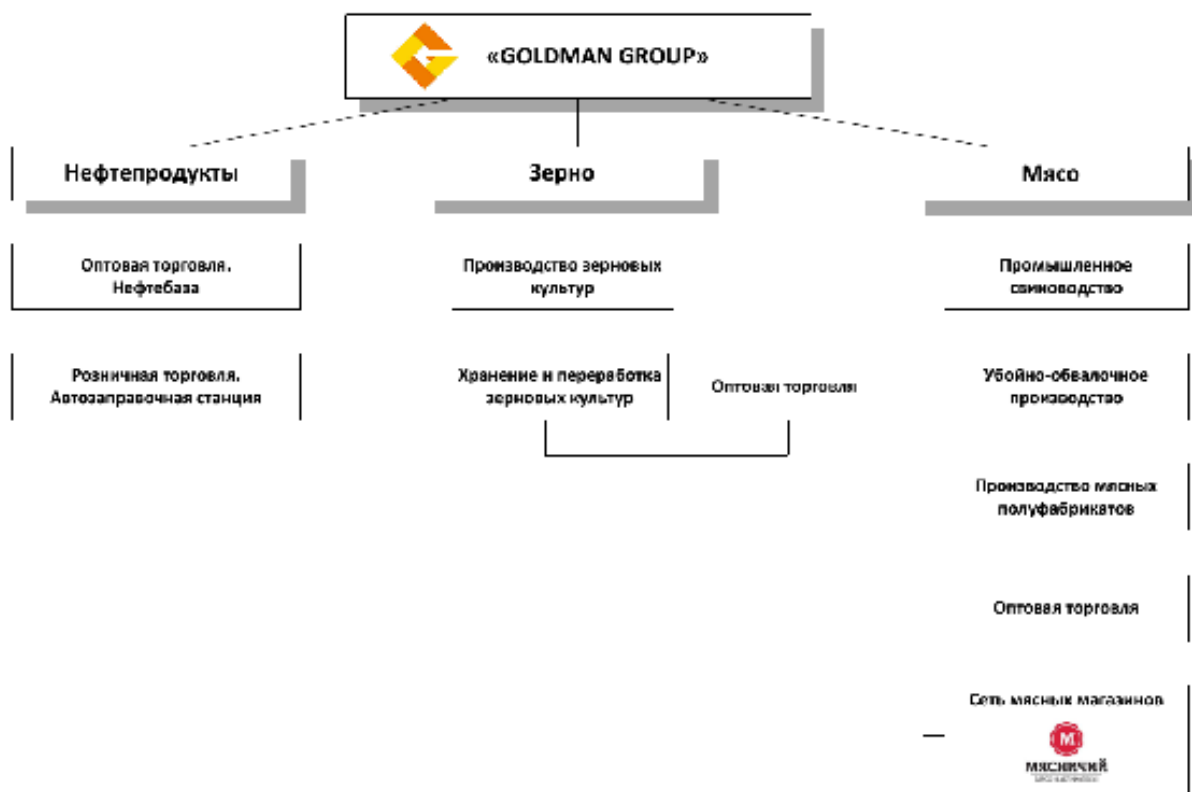
Дочерние и (или) зависимые общества у ООО ТД «Мясничий» отсутствуют.

Холдинг GOLDMAN GROUP начал свою деятельность в 1999 году с небольших поставок нефтепродуктов. Благодаря успешному менеджменту, профессиональной работе коллектива, грамотному инвестированию в реальный сектор экономики Группа компаний GOLDMAN GROUP стала одним из крупнейших сибирских многопрофильных Холдингов.

Основные направления деятельности Холдинга - оптово-розничные поставки нефтепродуктов, производство и продажа зерна, свиноводство, убойно-обвалочное производство, оптовая и розничная торговля мясом, производство и продажа пищевых полуфабрикатов.

Отраслевая структура GOLDMAN GROUP приведена на рисунке.

Рисунок 1 Отраслевая структура GOLDMAN GROUP



Сегодня GOLDMAN GROUP — это сплоченная команда из более чем 800 профессионалов своего дела. Сотрудники компании регулярно повышают свой уровень знаний, в том числе в Германии, Италии, Канаде, Китае и в других странах.

История развития GOLDMAN GROUP приведена ниже.

Рисунок 2 Ключевые даты в истории развития GOLDMAN GROUP

Нефтепродукты	<ul style="list-style-type: none"> ✓ 1999 год покупка первого бензовоза, начало деятельности; ✓ 2001 год формирование канала оптовых продаж ГСМ; ✓ 2007 год покупка собственной нефтебазы, открытие АЗС ✓ 2018 год приобретение смежного с нефтебазой земельного участка с целью размещения дополнительного резервуарного парка нефтебазы и увеличения объема хранения до 10 000 тонн.
Зерно	<ul style="list-style-type: none"> ✓ 2006 год приобретение Атамановского хлебоприемного предприятия; ✓ 2008 год первый посев зерновых, заключение Договора хранения зерна интервенционного фонда (государственный резерв); ✓ 2013 год старт самостоятельного производства семян на базе Агрохолдинга;
Мясо	<ul style="list-style-type: none"> ✓ 2009 год начало проектирования свиноводческого комплекса; ✓ 2012 год начало строительства свиноводческого комплекса; ✓ 2014 год, апрель ввод в эксплуатацию свинофермы; ✓ 2014 год открытие первого магазина фирменной розничной сети «Мясничий»; ✓ 2014 год, декабрь открытие интернет-магазина «Мясничий» ✓ 2015 год запуск собственного цеха по производству пищевых полуфабрикатов; ✓ 2016 год, август ввод в эксплуатацию мясоперерабатывающего комбината; ✓ 2016 год фирменная сеть «Мясничий» насчитывает уже 16 стационарных и передвижных точек продаж; ✓ 2017 год запуск проекта по открытию фирменных отделов «Мясничий» в формате shop-in-shop в сети супер/гипермаркетов («Командор, Аллея»); ✓ 2017 год, сентябрь открытие 20-й торговой точки фирменной сети «Мясничий»; ✓ 2017 год, октябрь запуск уникальной биогазовой установки на территории свинокомплекса; ✓ 2017 год, ноябрь выход сети «Мясничий» за пределы г. Красноярск, открытие фирменных отделов shop-in-shop в городах Железногорск и Сосновоборск Красноярского края; ✓ 2018 год, февраль открытие фирменных отделов «Мясничий» в формате shop-in-shop в городах Ачинск и Назарово Красноярского края; ✓ 2018 год, август заключение соглашения о сотрудничестве между фирменной сетью «Мясничий» и ГК «Слата» (Иркутская область) о размещении отделов в формате shop-in-shop в сети супермаркетов. Открытие первых магазинов в Иркутской области. ✓ 2018 год, декабрь новая производственная площадка - комплекс глубокой переработки мяса (МПЗ «Солонцы»)

Ниже приведено описание материально-технического оснащения Холдинга в разрезе направлений.

Направление «Нефтепродукты»

Собственная нефтебаза - 20 топливных резервуаров с железнодорожным тупиком. Сегодня на ней одновременно хранится до 3000 тонн светлых и темных нефтепродуктов. С момента приобретения нефтебазы проведена полная реконструкция резервуарного парка, построена закрытая (замкнутая) производственно-ливневая канализация с системой фильтрации. Нефтебаза укомплектована всеми необходимыми средствами измерения и приборами контроля, соответствует нормам пожарной безопасности. Технологическая схема нефтебазы позволяет принимать и отпускать различные виды нефтепродуктов, исключая риски смешения или потери качества, с использованием железнодорожного и автомобильного транспорта.

Собственный автопарк и ремонтно-техническая база. Транспортировка ГСМ осуществляется собственным автопарком – это 11 современных тягачей с полуприцепами-цистернами, оснащенных насосным оборудованием, вместимостью от 17 000 до 28 000 л. Автомобили снабжены системой GPS и системой контроля объема топлива, благодаря чему исключена возможность недолива. Ремонтно-техническое обеспечение осуществляется на территории собственной промышленной базы (площадь земельных участков - 2 га, общая площадь объектов недвижимости – 3,3 тыс. кв.м.).

Собственная АЗС расположена в микрорайоне «Взлетка» - деловом центре г. Красноярска - и на сегодняшний день является одной из самых популярных в городе. Земельный участок и топливо-раздаточный комплекс являются собственностью Группы, что делает АЗС отличным рекламным плацдармом для информирования потенциальных клиентов о деятельности и предложениях GOLDMAN GROUP в целом.

Направление «Зерно»

Земля сельскохозяйственного назначения в Сухобузимском, Большемуртинском и Ирбейском районах Красноярского края. По итогам 2018 года общая площадь обрабатываемых земель составила более 16 000 гектаров, в том числе площади посева занимают 12 175 гектаров, пары - 4 807 гектаров.

Сельскохозяйственная техника. В собственности имеется более 120 единиц высокопроизводительной техники ведущих мировых производителей (Laverda, Bourgault, Challenger, Parruda и др.), в том числе - комбайны, энергонасыщенные тракторы, весь набор прицепной техники, посевной комплекс, самоходные и прицепные опрыскиватели, автомобили и пр.

Собственные элеваторные производственные комплексы - в Большемуртинском районе (с. Бартат и с. Межово) и в с. Атаманово Сухобузимского района Красноярского края, площадью территории в среднем по 5 га каждый. Общий объем складского хозяйства - 70 000 тонн единовременного хранения. Большемуртинские элеваторы оборудованы итальянскими зерносушильными комплексами цикличного типа фирмы AGREX. Элеватор в с. Межово дополнительно оборудован зерноочистительным немецким комплексом (на базе зерноочистительной машины немецкой фирмы PETKUS). На Атамановском элеваторе приемка, сушка, подработка, очистка, транспортировка и хранение зерна осуществляются в механизированных складах. Оперативный анализ зерна на соответствие ГОСТам проводится в собственной производственно-технической лаборатории.

Комбикормовая линия для производства экструдированного корма (два высокопроизводительных пресс-экструдера Insta Pro (США) с охладителем продукта; линией дробления (Польша); смесителями комбикормов с весовым контролем подачи ингредиентов кормосмеси; автоматизированной линией по затариванию мешков.

Направление «Мясо»

Собственный инновационный свинокомплекс построен по передовым Европейским технологиям с участием иностранных компаний: Valmont Enterprises Ltd, Pedercini Impianti International, Evotek SRL. Высокая степень автоматизации производственных процессов, использование передовых технологий в



животноводстве и обеспечении биобезопасности позволили сконцентрировать все производственные объекты свиногомплекса на одной площадке в виде так называемой конфигурации «моноблок». Основные объекты производственной площадки – 3 корпуса, соединенные между собой коридорами и переходами. Площадь производственной территории - 5,3 га.

Мясоперерабатывающий комплекс построен «с нуля» в чистом поле с подведением всех необходимых коммуникаций. Партнером по строительству была выбрана итальянская компания Rovani - признанный мировой лидер по установке оборудования для убоя. МПК осуществляет переработку мяса, получаемого как от собственного свиногомплекса «АгроЭлита», так и от сторонних производителей. Мясоперерабатывающий комбинат расположен на производственной территории площадью в 1,6 га.

Торгово-логистический центр состоит из офисно-складского помещения общей площадью 600 кв. м., в том числе: склада охлажденной продукции –300 кв. м., 2 склада замороженной продукции общей площадью 150 кв. м. и железнодорожным тупиком. Местонахождение - промышленная зона г. Красноярска - ул. Пограничников, в 1 км от объездной трассы Р-255, соединяющей ключевые транспортные потоки.

Цех обвалки на базе Мясоперерабатывающего комплекса производит мясо на кости, субпродукты, отрубы, натуральные полуфабрикаты. Является основным поставщиком сырья в виде мяса в Цех по производству полуфабрикатов и Комплекс глубокой переработки мяса, а также поставляет продукцию в ООО ТД «Мясничий». В торговой сети «Мясничий» присутствие товарного ассортимента мясной категории обеспечивается преимущественно продукцией Цеха обвалки.

Цех по производству полуфабрикатов выпускает более 50 наименований кулинарных изделий. Это продукты ручной лепки из собственного сырья, реализуемые в сети фирменных магазинов/отделов «Мясничий». Ценовой сегмент middle plus.

Комплекс глубокой переработки мяса «Солонцы» приступил к производству полуфабрикатов в декабре 2018г. Производственная мощность комплекса составляет 22,7 тонн продукции в смену. Производственная площадь комплекса составляет 1 440 кв. м, склад готовой продукции и оптовой реализации размещен на 486 кв. м. Холодильные камеры занимают 745 кв. м. Уже налажен выпуск пельменей, запланировано начало производства колбас, консервов и замороженного фастфуда.



Это высокомаржинальный вид производства, промышленные масштабы которого позволяют поставлять продукцию крупным продуктовым ритейлерам. Высокотехнологичный комплекс предоставил возможность значительно расширить ассортимент и увеличить объемы производства мясных полуфабрикатов. Предусмотрен выпуск более 20 видов готовой продукции различных групп из свинины, говядины и мяса курицы. Ценовой сегмент – middle minus.

Сеть мясных магазинов ТД «Мясничий».

1.6. Структура управления

По состоянию на 31.12.2018:

1. Бенефициаром является Гольдман Роман Геннадьевич, единственный участник ООО ТД «Мясничий».
2. Уставный капитал: 60 000 (шестьдесят тысяч) рублей.
3. Размер доли участника (акционера) Общества в уставном капитале: 100 %.
4. Единоличным исполнительным органом общества является директор.
5. ФИО директора: Попов Кирилл Вадимович, должность занимал с 16 августа 2017 года.
6. Совет директоров и коллегиальный исполнительный орган Уставом не предусмотрен.

2. СВЕДЕНИЯ О ФИНАНСОВО-ХОЗЯЙСТВЕННОЙ ДЕЯТЕЛЬНОСТИ И ФИНАНСОВОМ СОСТОЯНИИ ОБЩЕСТВА

2.1. Операционная деятельность

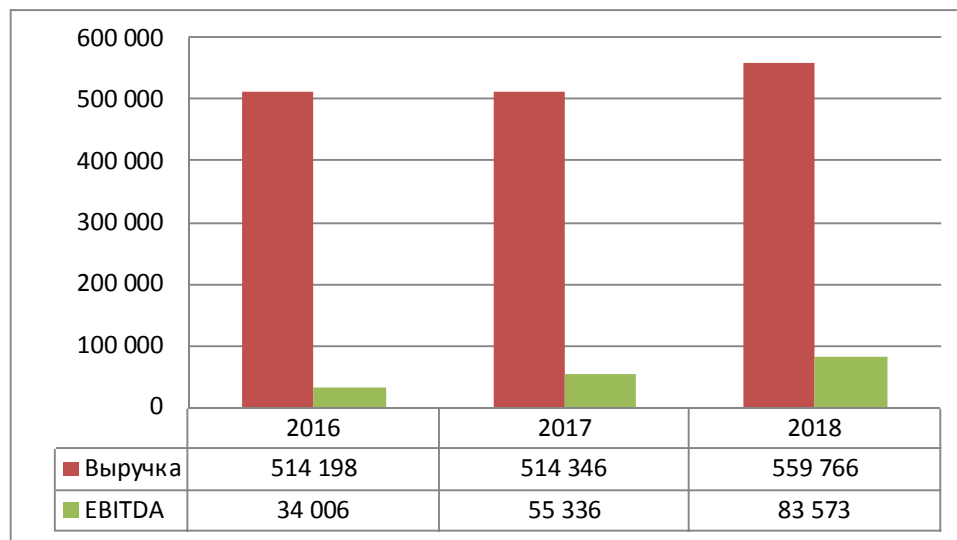
Сведения о показателях операционной деятельности ООО ТД «Мясничий» приводятся на основе данных отчетности по РСБУ – российских стандартов бухгалтерского учета.

Таблица 2 Показатели операционной деятельности ООО ТД «Мясничий» 2016 - 2018 гг., тыс. руб.

Наименование показателя	2016	2017	2018
Выручка	514 198	514 346	559 766
Дебиторская задолженность	13 698	73 355	138 088
Запасы	26 256	12 509	37 025
Кредиторская задолженность	23 424	25 848	38 492
ЕВИТДА	35 943	55 336	83 573
ОСФ	48 661	92 948	252 167
ЕВИТДА margin	7%	11%	15%

На протяжении анализируемого периода операционная деятельность Общества характеризуется положительной динамикой всех операционных показателей. (Рисунок 4).

Рисунок 3 Динамика выручки и ЕВИТДА ООО ТД «Мясничий» 2016- 2018 гг., тыс. руб., %





Так, по итогам 2018 года выручка составила 559 766 тыс. руб., что на 45 420 тыс. руб. или на 9% больше аналогичного показателя по итогам 2017 года.

Операционный доход с учетом амортизационных отчислений (ЕВИТДА) по итогам 2018 года составил 83 573 тыс. руб., что на 28 237 тыс. руб. или на 51% больше аналогичного показателя по итогам 2017 года.

Значение показателя операционной маржи EBITDA margin по итогам 2018 года составило 15%, что выше значения средней величины показателя операционной маржи по сегменту розничной торговли в России.

Операционный денежный поток (OCF) на протяжении анализируемого периода имеет положительное значение и по итогам 2018 года составил 252 164 тыс. руб., что на 159 219 тыс. руб. больше аналогичного показателя по итогам 2017 года. Рост показателя произошел по причине увеличения оборотного капитала.

Сопоставление кредиторской задолженности с суммой дебиторской задолженности и запасов показывает, что кредиторская задолженность покрывается суммой дебиторской задолженности и запасов, что свидетельствует об отсутствии рисков обслуживания кредиторской задолженности.

Данные об ассортиментном предложении по группам товаров и его динамика за период 2016-2018 гг. приведены в таблице и на рисунке.

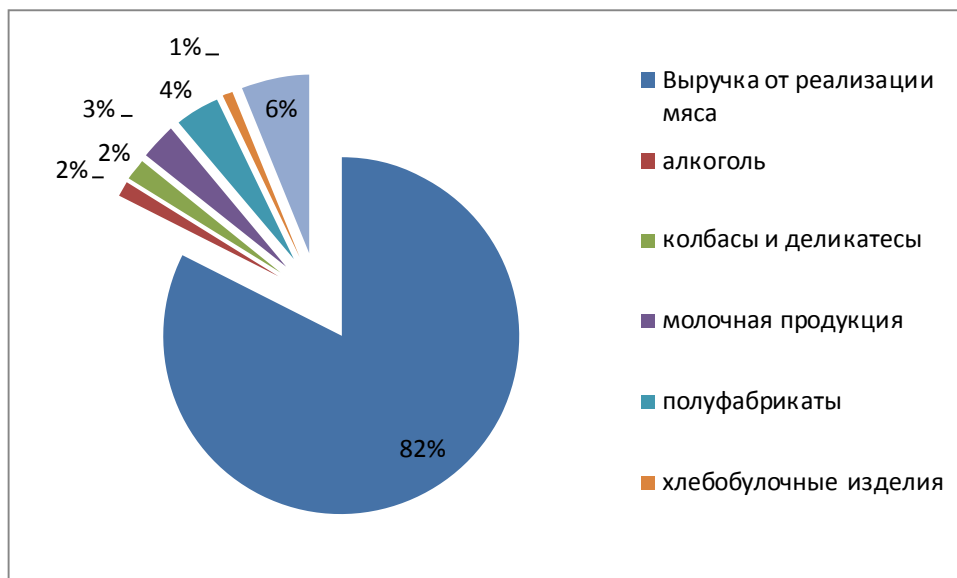
Таблица 3 Динамика выручки и ассортимента ООО ТД «Мясничий» 2016 - 2018 гг., тыс. руб.

Наименование показателя	2016	2017	2018
Выручка всего, в т. ч.:	514 198	514 346	559 766
выручка от реализации мяса	411 358	421 764	461 132
прочая продукция, в т.ч.:	102 840	92 582	98 633
алкоголь	8 029	7 339	7 951
колбасы и деликатесы	16 378	9 940	10 941
молочная продукция	20 296	15 688	17 792
полуфабрикаты	23 228	23 173	21 932
хлебобулочные изделия	7 577	5 239	5 218
прочие	27 331	31 203	34 800

Согласно данным о структуре выручки, выручка по мясной ассортиментной группе составляет в среднем 82 % ассортиментного предложения, сопутствующий основному

мясному направлению ассортимент товаров повседневного спроса составляет в среднем 18% (см. рисунок).

Рисунок 4 Структура выручки ООО ТД «Мясничий», 2018 г.



2.2. Оценка финансового состояния Общества

Бухгалтерская отчетность размещена:

<http://www.e-disclosure.ru/portal/files.aspx?id=37422&type=3>

Оценка финансового состояния Общества произведена на основе РСБУ – российских стандартов бухгалтерского учета.

Основные финансовые показатели Общества приведены в таблице.

Таблица 4 Финансовые показатели ООО ТД «Мясничий» 2016 -2018 гг., тыс. руб.

Наименование показателя	2016	2017	2018
Выручка	514 198	514 346	559 766
Долг	10 700	40 000	212 004
ДОЛГ/ЕВИТДА	0,3	0,8	2,6
ЕВИТ/проценты к уплате	19,0	12,0	5,4

Высокая степень динамики развития розничной сети «Мясничий» в 2016-2018 гг. обеспечивалась, в том числе, за счет привлечения заемных ресурсов.

Заемная политика компании обеспечивает стабильную величину долговой нагрузки. По итогам 2018 года уровень долговой нагрузки составил 2,6, что является нормальным уровнем долговой нагрузки.

Таким образом, на протяжении рассматриваемого периода 2016-2018 гг., значение и динамика основных финансовых показателей свидетельствует об их положительном значении и позволяет сделать вывод о стабильном финансовом положении Общества.

2.3. Структура активов, обязательств, собственного капитала Общества

Информация о величине активов и пассивов Общества представлена в таблице (Таблица 5).

Таблица 5 Балансовые показатели ООО ТД «Мясничий» 2016-2018 гг., тыс. руб.

Наименование показателя	2016	2017	2018
АКТИВ	73 784	148 285	391 653
I. ВНЕОБОРОТНЫЕ АКТИВЫ	26 942	44 825	78 563
Нематериальные активы		22 500	22 125
Основные средства	26 942	22 325	56 438
II. ОБОРОТНЫЕ АКТИВЫ	46 842	103 460	319 090
Дебиторская задолженность	13 698	73 355	138 088
Денежные средства и денежные эквиваленты	6 860	7 723	19 506
Запасы	26 256	12 509	37 025
Прочие	28	9 873	118 471
ПАССИВ	73 784	148 285	391 653
III. КАПИТАЛ И РЕЗЕРВЫ	39 660	82 437	141 157
IV. ДОЛГОСРОЧНЫЕ ОБЯЗАТЕЛЬСТВА			100 000
Заемные средства			100 000
V. КРАТКОСРОЧНЫЕ ОБЯЗАТЕЛЬСТВА	34 124	65 848	150 496
Заемные средства	10 700	40 000	112 004
Кредиторская задолженность	23 424	25 848	38 492

За период 2016-2018 гг. активное развитие бизнеса отразилось на величине совокупных активов в виде их ежегодного прироста в среднем на 50%.



По итогам 2018 года величина активов достигла 391 653 тыс. руб., что на 243 368 тыс. руб. больше аналогичного показателя по итогам 2017 года.

В 2016 гг. наибольшую долю в структуре активов (36%) составляли запасы. По итогам 2017 года наибольшая доля (49%) приходилась на дебиторскую задолженность. Указанная тенденция смещения структурной составляющей является отражением расширения товарного ассортимента и роста оборачиваемости товарных запасов на фоне увеличения количества контрагентов.

По итогам 2018 года основную долю в активах занимает дебиторская задолженность (36%) и финансовые вложения в составе прочих активов (28%).

Заемные средства в структуре пассивов в 2016 г. составляли 15%. По итогам 2017 года их доля составила 27%. Увеличение доли заемного финансирования позволило сократить долю кредиторской задолженности до 10% по итогам 2018 года.

В целом структура баланса является удовлетворительной и свидетельствует о сбалансированной кредитной политике и системе работы с кредиторской и дебиторской задолженностью Общества.

2.4. Кредитная история Общества за последние 3 года

Общество использует банковские кредитные продукты в своей деятельности, при этом является добросовестным заемщиком с безупречной кредитной историей.

Информация о кредитном портфеле Общества за период 2016-2018 гг. представлена в таблице.

Таблица 6 Кредитный портфель ООО ТД «Мясничий» 2016- 2018 гг., тыс. руб.

Наименование показателя	2016	2017	2018
Заемные средства	10 700	40 000	212 004
IV. ДОЛГОСРОЧНЫЕ ОБЯЗАТЕЛЬСТВА			100 000
V. КРАТКОСРОЧНЫЕ ОБЯЗАТЕЛЬСТВА	10 700	40 000	112 004

Кредитные продукты привлекались с целью финансирования текущей операционной деятельности Общества.

В качестве дополнения к банковскому финансированию в 2017 году ООО ТД «Мясничий» приняло решение об использовании долговых ценных бумаг, а именно – облигаций.



В июне 2017 года ООО ТД «Мясничий» выпустило коммерческие облигации на предъявителя неконвертируемые процентные серии КО-1П01, документарные с централизованным хранением, идентификационный номер 4CDE-01-00317-R-001P от 24.05.2017 в количестве 300 штук номинальной стоимостью 100 000 рублей каждая и общей стоимостью 30 000 000 рублей, со сроком гашения в 360-й день с даты начала размещения. Коммерческие облигации имеют 12 купонных периодов. Длительность каждого из 12-ти купонных периодов равна 30 дням. Процентная ставка по купону 14,5% годовых. Срок гашения - май 2018 года. Облигации погашены.

В июне 2018 года ТД «Мясничий» выпустил биржевые облигации документарные процентные неконвертируемые на предъявителя с обязательным централизованным хранением серии БО-П01, идентификационный номер 4B02-01-00317-R-001P от 18.06.2018 в количестве 1000 штук номинальной стоимостью 1000 рублей каждая и общей стоимостью 100 000 рублей, со сроком гашения в 720-й день с даты начала размещения. Биржевые облигации имеют 24 купонных периода. Длительность каждого из 24 купонных периодов равна 30 дням. Процентная ставка по купону 13,5% годовых. Срок погашения - июнь 2020 года. Предусмотрена оферта в июне 2019 года.

В августе 2018 года ТД «Мясничий» выпустил биржевые облигации документарные процентные неконвертируемые на предъявителя с обязательным централизованным хранением серии БО-П02, идентификационный номер 4B02-02-00317-R-001P от 13.08.2018 в количестве 100 000 штук номинальной стоимостью 1000 рублей каждая и общей стоимостью 100 000 000 рублей, со сроком гашения в 1080-й день с даты начала размещения. Биржевые облигации имеют 36 купонных периодов. Длительность каждого из 36 купонных периодов равна 30 дням. Процентная ставка по купону 13,5% годовых. Срок погашения - август 2021 года. На 31.12.2018 г. облигации размещены в объеме 100%.

Обязательства по выплате купонного дохода по ценным бумагам ООО ТД «Мясничий» выполняет в полном объеме и в установленный срок.

2.5. Основные кредиторы и дебиторы Общества на последнюю отчетную дату.

Информация о размере дебиторской и кредиторской задолженности приведена в таблице (Таблица 7).

За анализируемый период 2016-2018 гг. изменения в динамике как дебиторской, так и кредиторской задолженности в сторону умеренного роста показателей связаны с ростом выручки как показателя, характеризующего расширение бизнеса компании.

Таблица 7 Дебиторская и кредиторская задолженность ООО ТД «Мясничий» 2016- 2018 гг., тыс. руб.

Наименование показателя	2016	2017	2018
Дебиторская задолженность	13 698	73 355	138 088
Кредиторская задолженность	23 424	25 848	38 492

В таблице приведена структура дебиторской и кредиторской задолженностей ООО ТД «Мясничий» на 31.12.2018 г.¹

Таблица 8 Структура дебиторской и кредиторской задолженности ООО ТД «Мясничий» на 31.12.2018 г.

Дебиторская задолженность на 31.12.2018 г.		
Дебитор	Сумма задолженности, тыс. руб.	Доля в общей сумме задолженности, %
Дебитор 1	7 266	5,26%
Дебитор 2	37 514	27,17%
Дебитор 3	19 926	14,43%
Дебитор 4	37 170	26,92%
Дебитор 5	12 697	9,20%
Сумма дебиторской задолженности, приходящаяся на дебиторов с долей менее 5%	23 515	17,03%
Общая сумма дебиторской задолженности	138 088	100,00%
Кредиторская задолженность на 31.12.2018 г.		
Кредитор	Сумма задолженности, тыс. руб.	Доля в общей сумме задолженности, %
Кредитор 1	9 580	24,89%
Кредитор 2	11 367	29,53%
Налоги (начисленные, установленный срок уплаты по которым не истек)	3 706	9,63%
Сумма кредиторской задолженности, приходящаяся на кредиторов с долей менее 5%	13 839	35,95%
Общая сумма кредиторской задолженности	38 492	100,00%

Вся задолженность является текущей, проблемная и просроченная задолженность отсутствует.

¹ В соответствии с условиями договоров, заключенных с кредиторами и дебиторами, стороны обязуются соблюдать режим коммерческой тайны, в том числе в части распространения информации о наименовании сторон договора.

2.6. Состояние чистых активов Общества

Динамика изменений чистых активов и уставного капитала за три последних завершённых финансовых года на основе бухгалтерской отчетности ООО ТД «Мясничий» по РСБУ приведено в таблице.

Таблица 9 Динамика чистых активов и уставного капитала ООО ТД «Мясничий», 2016- 2018 гг.

Наименование показателя	2016	2017	2018
Размер уставного капитала, тыс. руб.	50	60	60
Стоимость чистых активов, тыс. руб.	39 660	82 437	141 157

2.7. Описание отрасли или сегмента, в которых Общество осуществляет свою основную операционную деятельность

Общество осуществляет деятельность в отрасли розничной торговли FMCG на территории города Красноярска, Красноярского края и Иркутской области.

Поскольку специализацией торговой сети «Мясничий» является торговля мясными продуктами и полуфабрикатами, для определения перспектив развития сети необходимо уделить внимание именно этому сегменту из всей отрасли FMCG.

По мнению аналитиков, динамика этого сегмента отрасли имеет положительные перспективы развития, а именно: на протяжении 2018-2022 гг. розничные продажи охлажденных мясных полуфабрикатов будут расти на 4,2-5,4% в год.

По данным сайта agroinvestor.ru, потребление мяса в России продолжает расти (хотя темпы роста замедлились) и позитивная динамика сохранится при условии повышения доходов населения. По итогам первого полугодия 2018-го потребление свинины в России увеличилось на 1,1%, птицы — на 1,3%, мяса всех видов — на 0,9%. «Только потребление свинины за прошлый год увеличилось почти на 180 тыс. т, что полностью компенсировало прирост, составивший около 170 тыс. т», — такие данные озвучил генеральный директор Национального союза свиноводства (НСС). В течение следующих пяти лет потребление свинины прибавит минимум 300 тыс. т, рассчитывает НСС.

Что касается доходов населения: Министерство экономического развития РФ составило прогноз, касающийся роста зарплат в разных регионах страны. В среднем доходы россиян к 2021 году увеличатся на 4-5%. Об этом сообщает корреспондент

Sibnovosti.ru со ссылкой на проректора Академии труда и социальных отношений Александра Сафонова. По прогнозам эксперта, Красноярский край заметно выделяется среди других сибирских регионов. В 2019 году жители будут в среднем зарабатывать 41,7 тысячи рублей в месяц, в следующем — 43,8 тысячи, а в 2021-м году — 46,2 тысячи. Годовое увеличение составит 5%. По данным Красноярскстата, среднемесячный доход в регионе в 2018 году вырос почти на 9% по сравнению с 2017-м. Как утверждают аналитики, зарплаты увеличились во всех сферах и отраслях.

Министерство сельского хозяйства и торговли Красноярского края опубликовало итоги деятельности перерабатывающей отрасли в 2018 году. Согласно результатам мониторинга, индекс производства пищевых продуктов вырос в сравнении с соответствующим периодом 2017 года почти на семь процентов. В «мясной сфере» основной рост показал выпуск охлажденных и замороженных полуфабрикатов: +21,6% к 2017 году (всего их объем составил 36,5 тыс. тонн). Свинины произвели на 7,9% больше (44,6 тыс. тонн), колбасы – на 1,2% (46,3 тыс. тонн). Сократилось при этом производство говядины на 7,2% и производство мяса птицы (на 3,8%) относительно 2017 года.

Указанные благоприятные тенденции развития сегмента мясных полуфабрикатов глубокой и неглубокой переработки (кулинарии) предоставляют прекрасные возможности для формирования рыночной ниши непосредственно в этой области. С целью создания собственной производственной базы и получения дополнительной рыночной маржи от вертикальной интеграции по принципу «продажи собственного производства» в холдинге реализовано:

- ✓ собственное производство полуфабрикатов неглубокой переработки (сортовые куски мяса) на базе МПК «Агроэлита»;
- ✓ изготовление полуфабрикатов глубокой переработки на базе собственного цеха полуфабрикатов «Мясничий»;
- ✓ промышленное производство полуфабрикатов, консервов, колбасной продукции на базе комплекса глубокой переработки мяса.

Операционная деятельность розничной сети «Мясничий» развивается на базе вертикально интегрированного холдинга от производства до глубокой переработки, что создает стабильную основу для широкого ассортиментного предложения и

извлечения дополнительного маржинального дохода за счет исключения рыночных посредников от производителя до конечного потребителя.

2.8. Описание основных факторов риска, связанных с деятельностью Общества

Приведен анализ факторов риска, связанных с деятельностью Общества. К таким рискам, в частности, относятся:

- отраслевые риски;
- финансовые риски;
- риск потери деловой репутации (репутационный риск);
- риски, связанные с деятельностью ООО ТД «Мясничий».

Политика Общества в области управления рисками основана на постоянном мониторинге рыночной ситуации и своевременном принятии мер по уменьшению воздействия рисков. В случае возникновения одного или нескольких перечисленных ниже рисков Общество предпримет все возможные меры по минимизации негативных последствий.

Отраслевые риски

ООО ТД «Мясничий» в частности и Холдинг в целом осуществляют свою деятельность только на внутреннем российском рынке. Осуществление деятельности на внешнем рынке не планируется.

Среди наиболее значимых рисков, связанных с возможностью ухудшения ситуации в отрасли, стоит отметить следующие:

- снижение доходов населения;
- неблагоприятные изменения в законодательной базе и налогообложении;
- усиление конкурентной борьбы;
- рост закупочных цен поставщиков.

Снижение доходов населения не окажет значительного влияния на деятельность Общества, так как продукты питания относятся к товарам первой необходимости.

На изменения в законодательной базе компания не может оказывать влияние.

Снижению негативного воздействия таких рисков, как усиление конкурентной борьбы, рост закупочных цен поставщиков, способствует наличие уникального свиного комплекса «АгроЭлита» и высокотехнологичного Мясоперерабатывающего комбината, находящихся в собственности компаний Группы и позволяющих закрывать

основные потребности Общества в мясной продукции, реализуемой в фирменной сети. Способность сети магазинов «Мясничий» сохранять ее конкурентное положение зависит от возможностей поддерживать и изменять существующие форматы магазинов и отделов, изменять при необходимости место нахождения на более выгодное, а также предлагать конкурентные цены и услуги.

Предполагаемые действия компании для снижения отраслевых рисков (на внутреннем рынке):

- Диверсификация базы поставщиков, позволяющая не зависеть от роста цен отдельных поставщиков;
- Мониторинг цен;
- Мониторинг конкурентов и новых тенденций на рынке розничной торговли.

Финансовые риски

Негативные изменения денежно-кредитной политики в стране, валютного курса и повышение процентных ставок по привлекаемым средствам, а также значительный рост инфляции в стране могут привести к росту затрат Общества, а значит отрицательно сказаться на его финансовом результате.

У общества на текущий момент отсутствуют валютные заемные средства, поэтому зависимость от курса валют отсутствует. В денежно-кредитной политике, осуществляемой Центральным банком, сохраняется тенденция по снижению ключевой ставки (а следовательно, и ставкам по привлеченным средствам).

Поэтому в ближайшее время Общество не считает возможность возникновения финансовых рисков существенной.

Для минимизации данного риска руководство Общества осуществляет эффективное управление структурой привлеченных средств.

Риск потери деловой репутации (репутационный риск)

Репутационные риски заключаются в возможном формировании негативного представления об Обществе, его финансовом положении, качестве его продукции или характере деятельности в целом.

ООО ТД «Мясничий» прилагает значительные усилия по формированию положительного имиджа путем повышения информационной прозрачности своей деятельности и самостоятельно активно формирует информационное медийное

пространство. Для этого используются как традиционные средства массовой информации, так и «новые» медиа: социальные сети, виде-хостинги и т.д.

Общество также гарантирует высокое качество реализуемого продукта: благодаря тому, что Холдингом осуществляется полный замкнутый производственный цикл (от поля до прилавка), качество реализуемой продукции полностью контролируется на каждом этапе производства.

Риски, связанные с деятельностью Общества

Риски, свойственные исключительно ООО ТД «Мясничий» или связанные с осуществляемой им основной хозяйственной деятельностью, в том числе:

- риски, связанные с текущими судебными процессами, отсутствуют, так как Общество не участвует в судебных процессах;

- отсутствие возможности продлить действие лицензии Общества на ведение определенного вида деятельности либо на пользование объектов, нахождение которых в обороте ограничено (включая природные ресурсы). Деятельность по осуществлению розничной торговли алкогольной продукцией подлежит лицензированию, условия лицензирования детерминированы законодательно. Общество подходит к вопросу лицензирования с большой ответственностью и соблюдает условия, налагаемые на владельцев розничной алкогольной лицензии;

- возможность ответственности Общества по долгам третьих лиц, в том числе дочерних обществ ООО ТД «Мясничий». Общество предоставляет обеспечение исключительно по обязательствам холдинга GOLDMAN GROUP, при этом уровень долговой нагрузки контролируется и не находится в зоне риска, дочерние общества у компании отсутствуют.